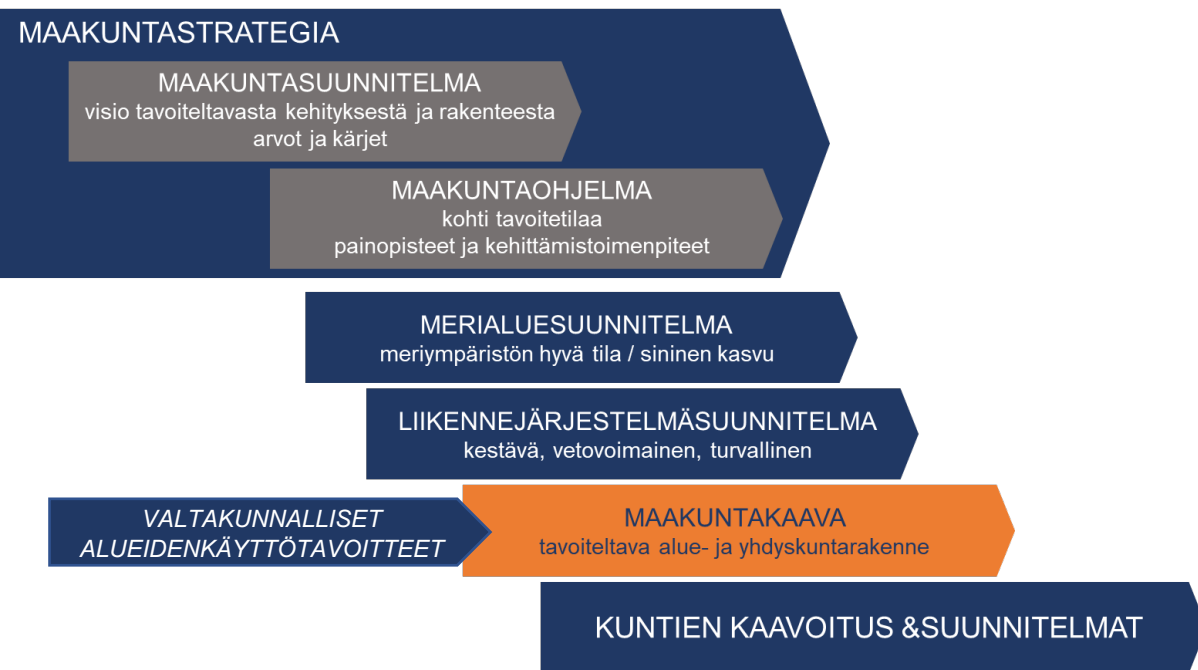


# Varsinais-Suomen maakuntakaavan ajantasaisuuden arviointi 2023

Maankäyttöjaosto 3.5.2023

# Maakuntakaavan ajantasaisuuden arviointi 2022-2023

## Maakunnan suunnittelu



- Ajantasaisuuden arviointi on osa maakuntakaavoitusta
- Työssä koottu tiivistä yhteen voimassaoleva maakuntakaavatilanne ja analysoitu kaavojen vastaavuus ajanhetken vallitseviin suunnittelukysymyksiin maakuntatasolla. Analyysin pohjalta muodostettu näkemys selvitystarpeista seuraavaa maakuntakaavakierrosta silmälläpitäen.
- Arviointityön vaiheet:

08/2022 >	VSL suunnittelutiimin omana työnä
03/2023	kuntatyöpaja VS AKYTR
05-06/2023	työn esittely:
3.5.2023	Maankäyttöjaosto
22.5.2023	Maakuntahallitus
12.6.2023	Maakuntavaltuusto
- Jatkona työlle tehdään työohjelma seuraavaan maakuntakaavaan syksyllä 2023

# Maakuntakaavan ajantasaisuuden arviointi

- Arvioinnissa tarkasteltu tilannekuvaa maakuntakaavoitusta ohjaavilta tasoilta ja Varsinais-Suomen kuntakaavoituksesta.
- Valtakunnallinen alueidenkäytön kehityskuvapäivitys 2021-2023 (VAYK); Varsinais-Suomi sidosryhmä vaiheen pilottialue 2022
- Maakuntien aluesuunnitteluyhteistyö eri työryhmissä on jatkuvaa
- Maakuntakaavoituksen kuntayhteistyö on jatkuvaa Varsinais-Suomen Alueidenkäytön yhteistyöryhmän, muun sidosryhmätyön sekä kuntien kaavalausuntomenettelyn kautta

## Alueidenkäytön kehityskuvan sisältö

### Tilannekuva

Mistä tullaan ja mihin ollaan menossa?

Alue- ja yhdyskuntarakenteen tilanne ja kehitys keskeisten muuttujien mukaan seurattuina

Seurataan vuosittain

### Tulevaisuuskuva

Mitä tulevaisuus tuo mukanaan sellaista, johon on varauduttava?

Arvio muutostekijöistä, perusura ja muita kehityskulkuja, arvio kestävän kehityksen kannalta

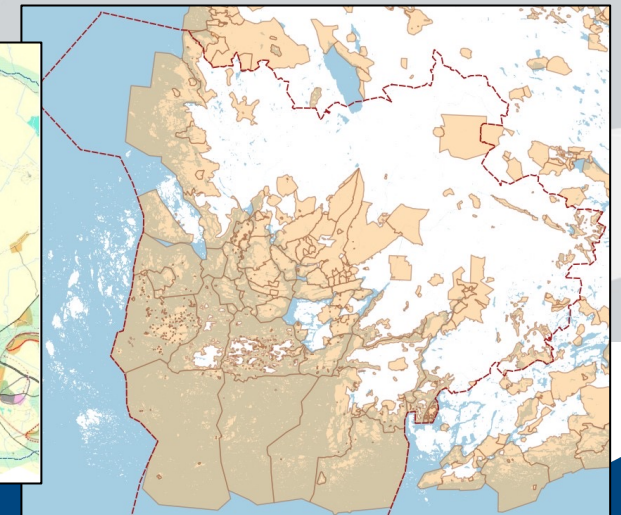
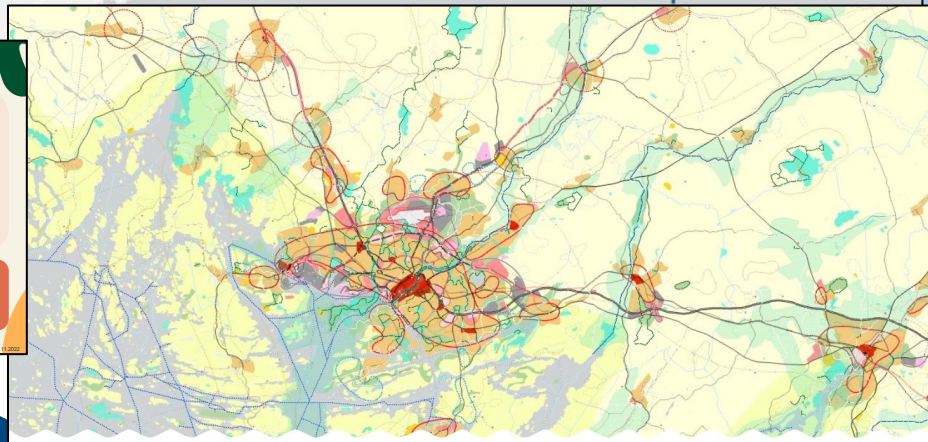
Muutostekijöitä seurataan vuosittain, skenaariotyö päivitetään 3. vuotena

### Kehittämiskuva

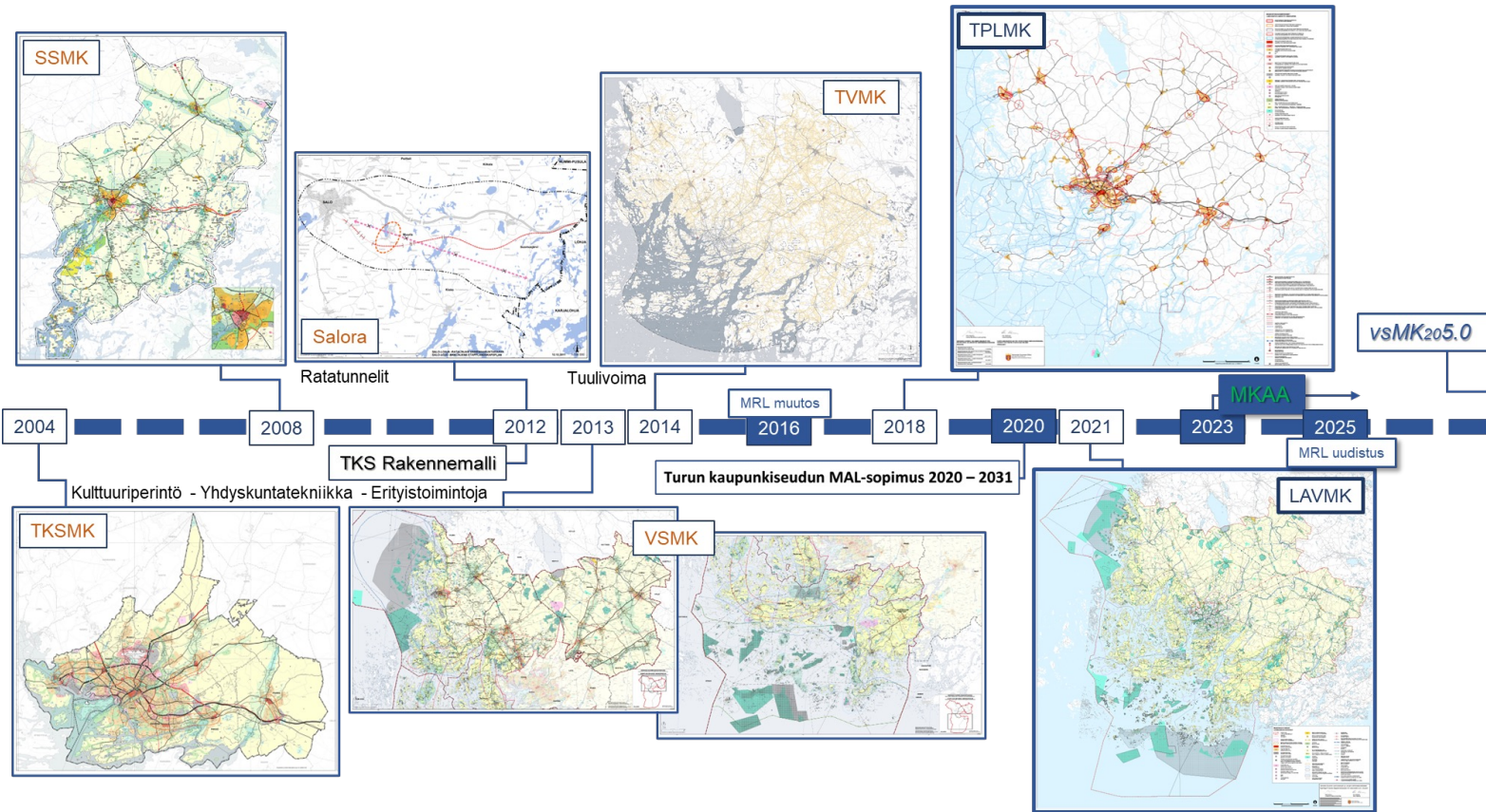
Mihin suuntaan kehitystä on suunnattava ja miten sinne päästään?

Tavoitteet, linjaukset ja varautumiset  
Mitä toimia tarvitaan?  
Ohjaukeinojen arviointia

Ohjausta ja vaikuttavuutta seurataan ja arvioidaan vuosittain, kehittämiskuva päivitetään 4. vuotena



# Maakuntakaavan ajantasaisuuden arviointi



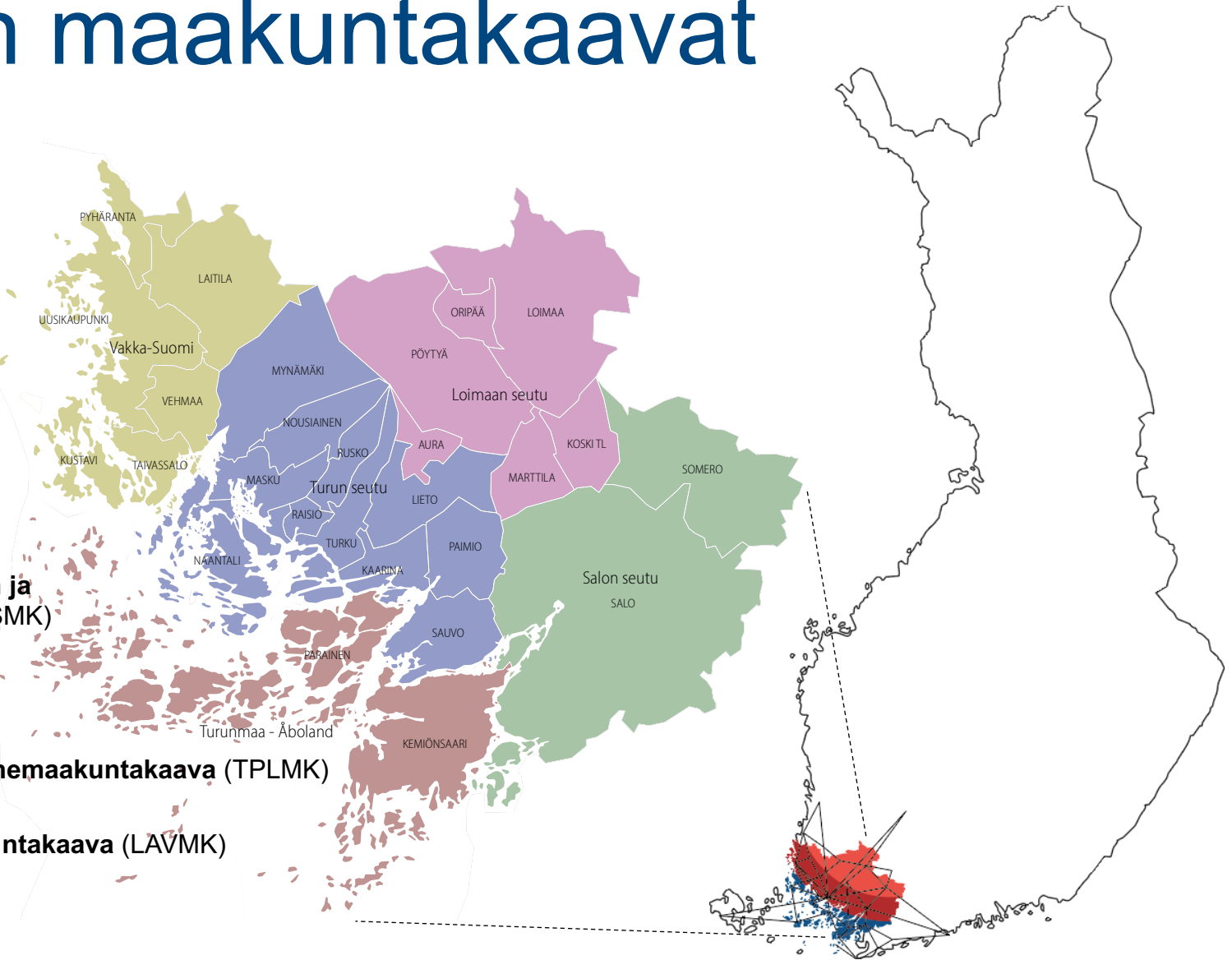
## Arvioinnissa

- 10 erikseen hyväksyttyä vaihemaakuntakaavaa
- Maakuntakaavoituksen kehitys alueella MRL:n ohjauksessa
- Määräykset ja merkinnät
  - jako 10 eri kaavalliseen teemaan
- Kaavallisen ohjauksen arviointi on tehty teemakohtaisesti

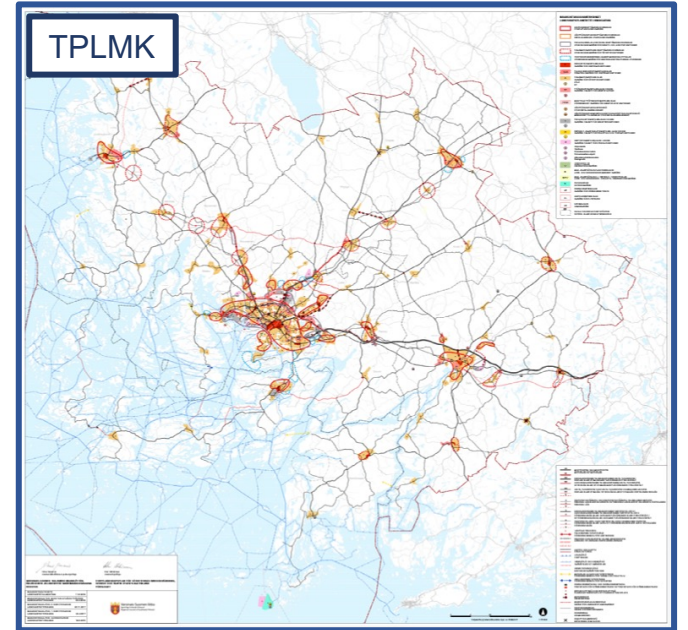
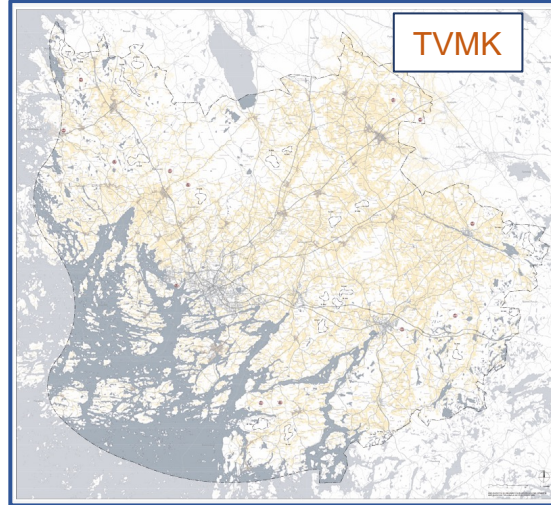
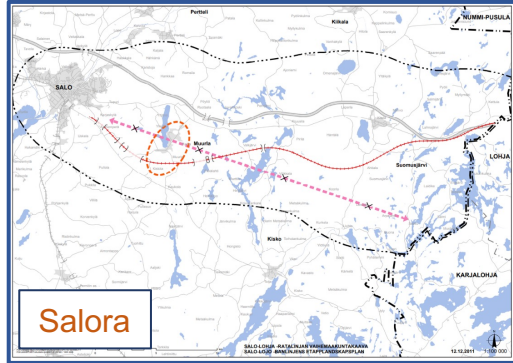
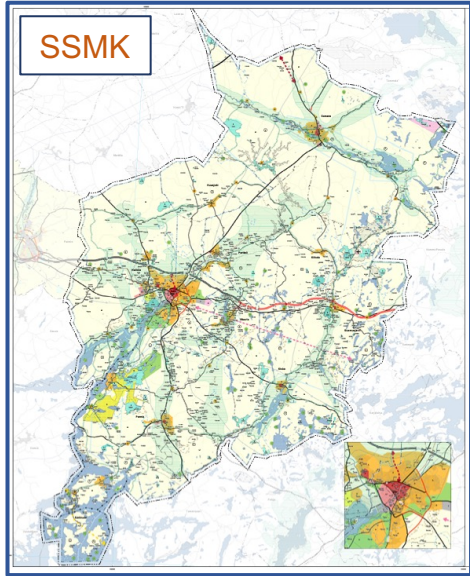
# Varsinais-Suomen maakuntakaavat

7/10kpl

- E18-moottoritien vaihemaakuntakaava  
MV 22.10.2001 / YM 25.9.2002  
(korvautunut Salon seudun maakuntakaavalla)
- **Turun kaupunkiseudun maakuntakaava (TKSMK)**  
(Naantali, Raisio, Rusko, Lieto, Turku Kaarina, Piikkiö, Paimio)  
MV 25.11.2002 / YM **23.8.2004** / KHO 7.2.2006
- **Salon seudun maakuntakaava (SSMK)**  
MV 11.12.2006 / YM **12.11.2008** / KHO – ei valituksia
- **Salo-Lohja-ratalinjan vaihemaakuntakaava (Salora)**  
MV 12.12.2011 / YM **4.12.2012** / KHO 19.6.2014
- **Loimaan seudun, Turun seudun kehyskuntien, Turunmaan ja Vakka-Suomen maakuntakaavat** (1 prosessi, 4 päätöstä) (VSMK)  
MV 10.12.2010 / YM **20.3.2013** / KHO 31.10.2014
- **Varsinais-Suomen tuulivoimavaihemaakuntakaava (TVMK)**  
MV 10.6.2013 / YM **9.9.2014** / KHO 29.1.2016
- **Varsinais-Suomen taajamien, palveluiden ja liikenteen vaihemaakuntakaava (TPLMK)**  
MV **11.6.2018** / THO 1.10.2019 / KHO 6.7.2020
- **Varsinais-Suomen luonnonarvojen ja -varojen vaihemaakuntakaava (LAVMK)**  
MV **14.6.2021** / THO?



# Varsinais-Suomen maakuntakaavan saaga



vsMK  
205.0



Ratatunnelit

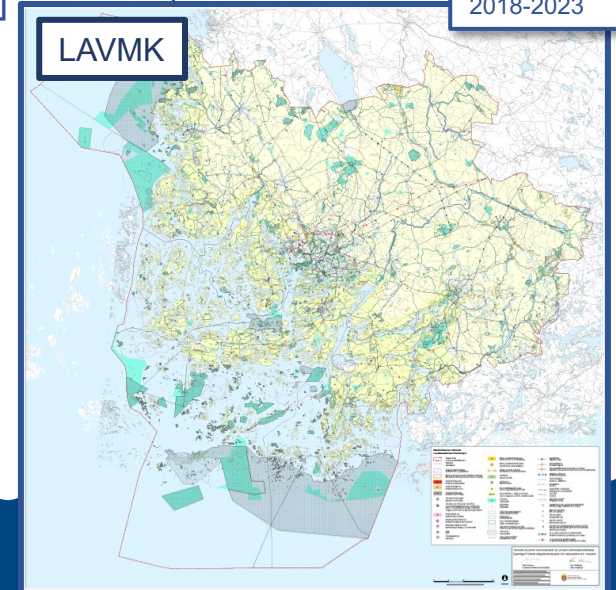
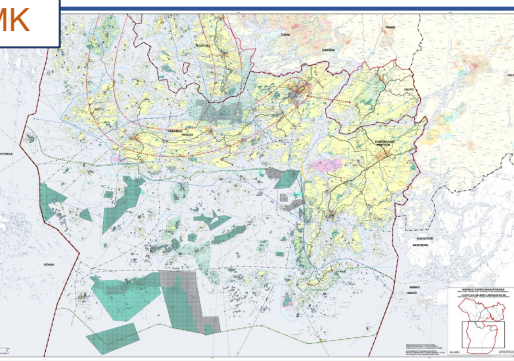
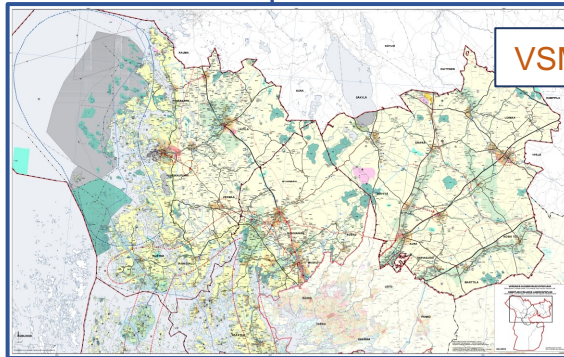
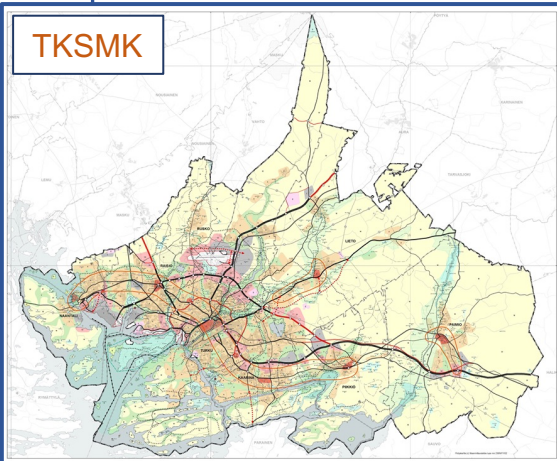
Tuulivoima

MKAA

TKS Rakennemalli

Turun kaupunkiseudun MAL-sopimus 2020 – 2031  
III MAL-yhteistyö seudulla

Kulttuuriperintö - Yhdyskuntatekniikka - Erityistoimintoja



# Maakuntakaava

## Muuttuvassa toimintaympäristössä

Viime vuosina laajemmin avautuneita kaavoituksen suunnittelukysymyksiä

**Kaavan 'virkaikä'  $\neq$  kaavan ajanmukaisuus**

- **Ilmastonmuutos, luontokato ja hupenevat luonnonvarat**
  - Ilmastonmuutoksen hillintä
  - Ilmastonmuutokseen sopeutuminen
  - Luonnon monimuotoisuuden turvaaminen ja lisääminen
- **Väestökehitys ja alueellinen erilaistuminen**
  - Ikääntyminen
  - Matala syntyvyys
  - Kaupungistuminen
  - Kasvava maahanmuutto
- **Moninaistuva & moniarvoistuva kulttuuri**
  - Kärjistyvät ilmiöt
  - Työnteon muutos ja erilaistuminen
  - Verkostoituvat toimintamallit; kumppanuus & osallisuus
- **Liikkumisen muuttuvat kysymykset**
  - Monipaikkaisuus ja erilaistuvat elämäntavat/kulutusvalinnat
  - Työpaikkojen hajaantuminen
  - Älyliikenne & teknologia
- **Digitalisaatio**
  - Yhteiskunnalliset/-rakenteelliset vaikutukset
  - Suunnittelun toiminnalliset vaikutukset
- **Kaupunki- & yhteiskuntatalous**
  - Globaali toimintakenttä
- **Toimintavarmuus ja huoltovarmuus, riskien hallinta**
  - Energia ja muu yhdyskuntatekninen huolto
  - Ruokaturva



# MRL-uudistus

2025



## Alueidenkäyttölaki

= Vanha MRL alueidenkäyttöä koskien

- MRL muuttaminen sisältää säännökset **yleiskaavan, asemakaavan, maakuntakaavan, kaavamääräysten ja tontinjakosuunnitelman tarkasta tietomallimuotoisesta esitystavasta.**

*Laki todennäköisesti odottaa uudistuksia ollakseen yhteen toimiva uuden Rakentamislain kanssa*

## Maankäyttö- ja rakennuslaki

1.1.2025

Alueidenkäyttölaki

Rakentamislaki

RYTJ-laki

**RYTJ-lain** tavoitteena *yhteinen* valtakunnallinen *tietojärjestelmä*, johon kunnat ja maakuntien liitot velvoitetaan toimittamaan tehtävissään ja järjestelmissään syntyviä rakentamisen ja alueidenkäytön tietoja ja päätöksiä.

## RakL:n olennaiset muutokset MRL:ään verrattuna

- **Ilmastonmuutoksen torjunta:**
  - Uudet olennaiset tekniset vaatimukset rakennuksen elinkaaresta ja vähähiilisyydestä
- **Yksinkertaisempi lupajärjestelmä ja korkeampi lupakynnys:**
  - Yksi lupamuoto: Rakentamislupa
  - Lupakynnys aiempaa korkeammalla
  - Rakentamislupaa haetaan tietomallimuotoisella suunnitelmalla tai muutoin koneluettavassa muodossa - tiedot julkaistaan rakennetun ympäristön tietojärjestelmään
- **Rakentamisen laadun vahvistaminen:**
  - Päävastuulliselle toteuttajalle vastuu toteutuksen kokonaisuudesta
- **Pätevyysrekisteri suunnittelijoiden ja työnjohtajien pätevyyksille.**



# Tulevaisuuden maakuntakaavan ohjaus – 2025.0 ?

- RYTJ-laki vaikuttaa kaikkiin kaavatasoihin

>> *Tulevaisuuden maakuntakaava on digitaalinen*

- Maakuntakaavojen digitaalisuutta kehitetty eri hankkeissa etupainotteisesti suhteessa RYTJ-lakiin (mm. Maakuntakaava 2.0 / 2017 >> RYHTI 2020-2024)

- HAME-tietomalli (2018)
- RYHTI-hanke, käynnissä
- Rakennetun ympäristön tiedon semanttinen yhteentoimivuus, käynnissä

- Tulevaisuuden maakuntakaava -hanke / YM, 2022-2023

- Keskusteluissa maakuntakaavoituksen mm. sisältö, ohjaus ja kehitystarpeita

- Alueidenkäytön kehityskuva -työ / YM, 2021-2023

- Valtakunnallisen alueidenkäytön kehityskuvan päivitys, luonnos kommentoille 05/2023
- tavoitteena kolmivaiheinen toimintamalli; jatkuvasti ylläpidettävä kehityskuva

- VAT – Valtakunnalliset alueidenkäyttötavoitteet

- 2000 > tarkistus 2008 > uudistus 2017
- Esiselvitys muutostarpeista 2022 / YM, mm. VAT:ien sul

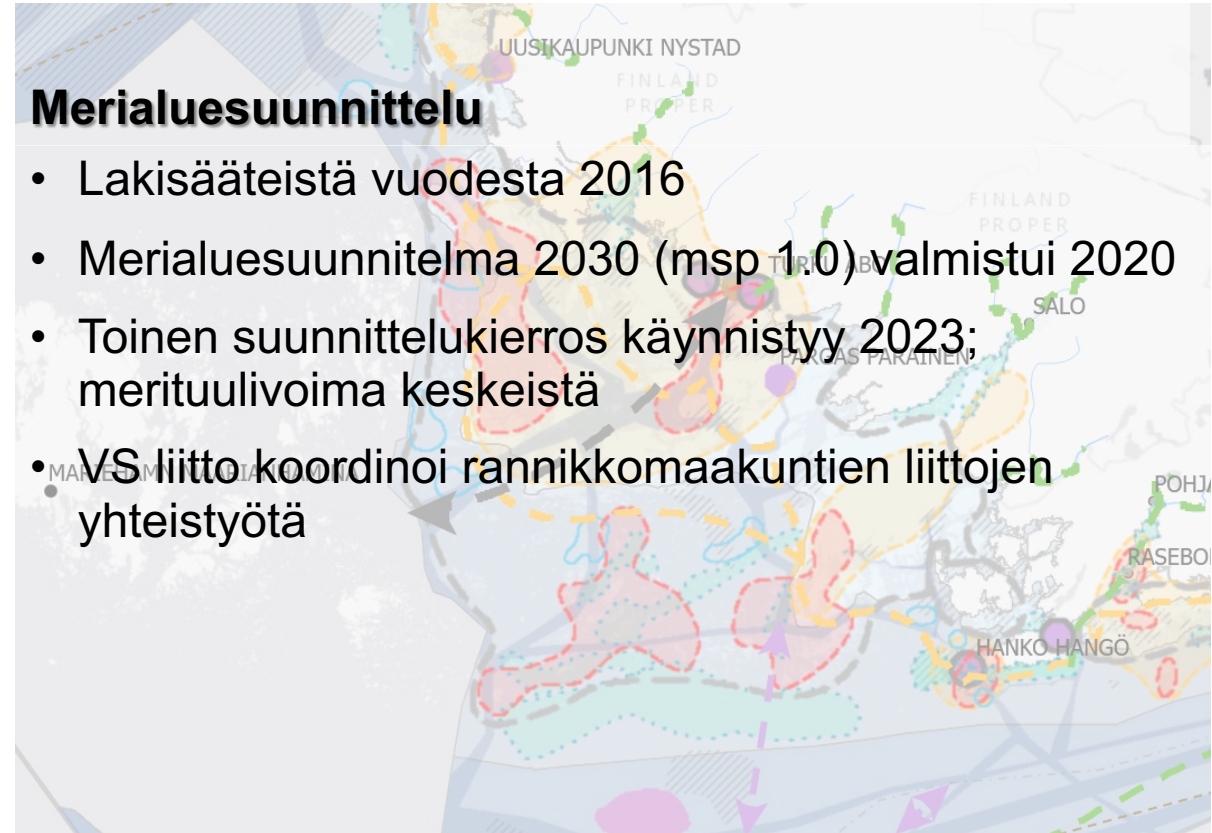
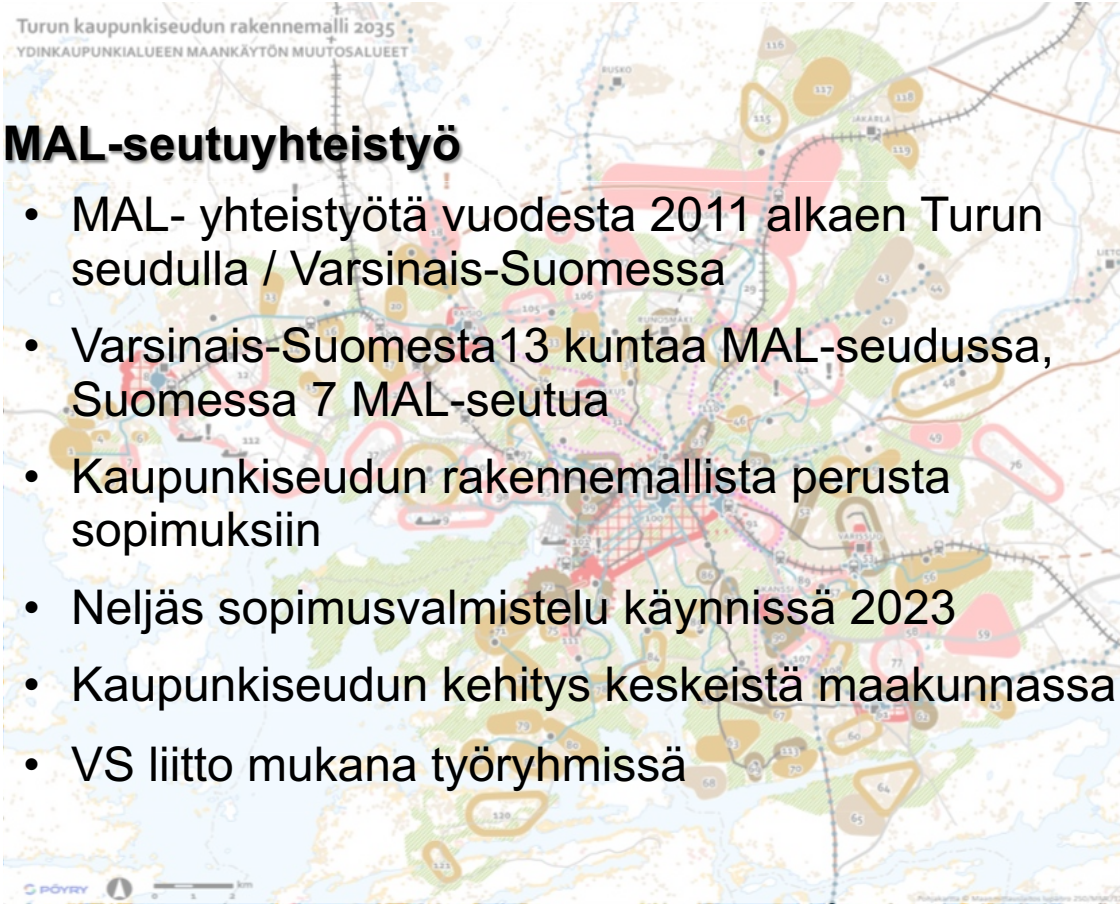


VALTAKUNNALLISET ALUEIDENKÄYTTÖTAVOITTEET

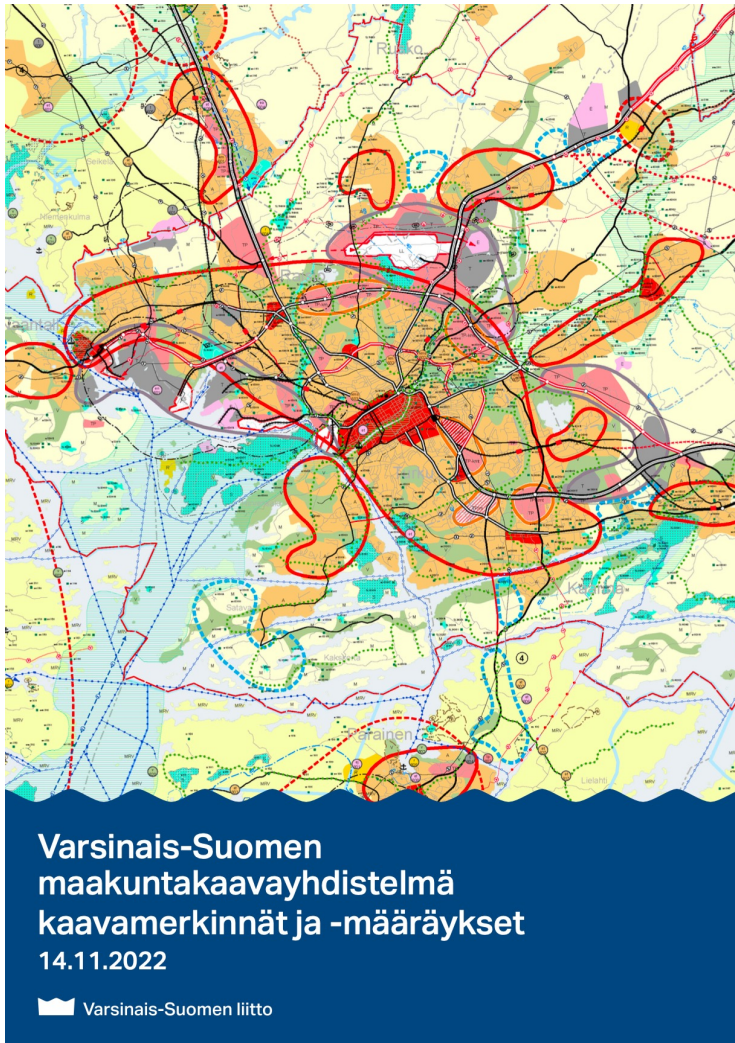
MAAKUNTAKAAVA tavoiteltava alue- ja yhdyskuntarakenne

KUNTIEN KAAVOITUS & SUUNNITELMAT

# MAL ja MSP – sopimuksia ja strategista suunnittelua



# Maakuntakaava ja Ilmastotiekartta



Varsinais-Suomen ilmastotiekartta on laadittu maakuntakaavan pohjalta, toisaalta maakuntakaavoituksessa varmistetaan, että kaavoissa asiat pysyvät ajan tasalla Ilmastotiekartan päivittyvän tiedon kanssa.



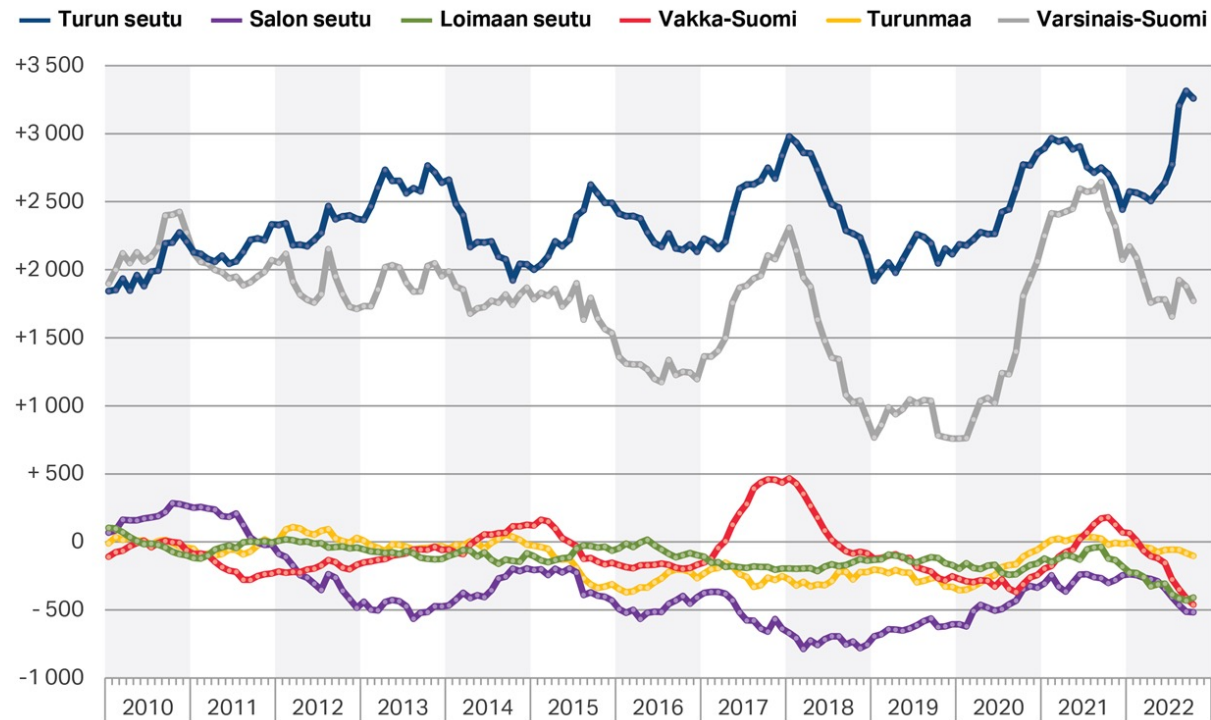
## Ilmastotiekartan laatimisen ja toteuttamisen päivittyvä prosessi



- Tiekartta pohjautuu tutkimustietoon, kansallisiin tavoitteisiin sekä laajaan vuorovaikutukseen maakunnan toimijoiden ja asiantuntijoiden kanssa.
- Maakunnan olosuhteet ja voimavarat keskeisiä.
- Toimenpiteiden kokoluokka ja aikaväli vaihtelevat: nopeita, vaikutuksiltaan suuria ratkaisuja vs. pieniä, monistettuina vaikuttavia ratkaisuja.
- Tiekartta kannustaa kaikkia toimijoita tunnistamaan roolinsa, mahdollisuutensa ja vastuunsa ilmastotavoitteiden saavuttamisessa.

# Varsinais-Suomen väestö kasvaa maltillisesti

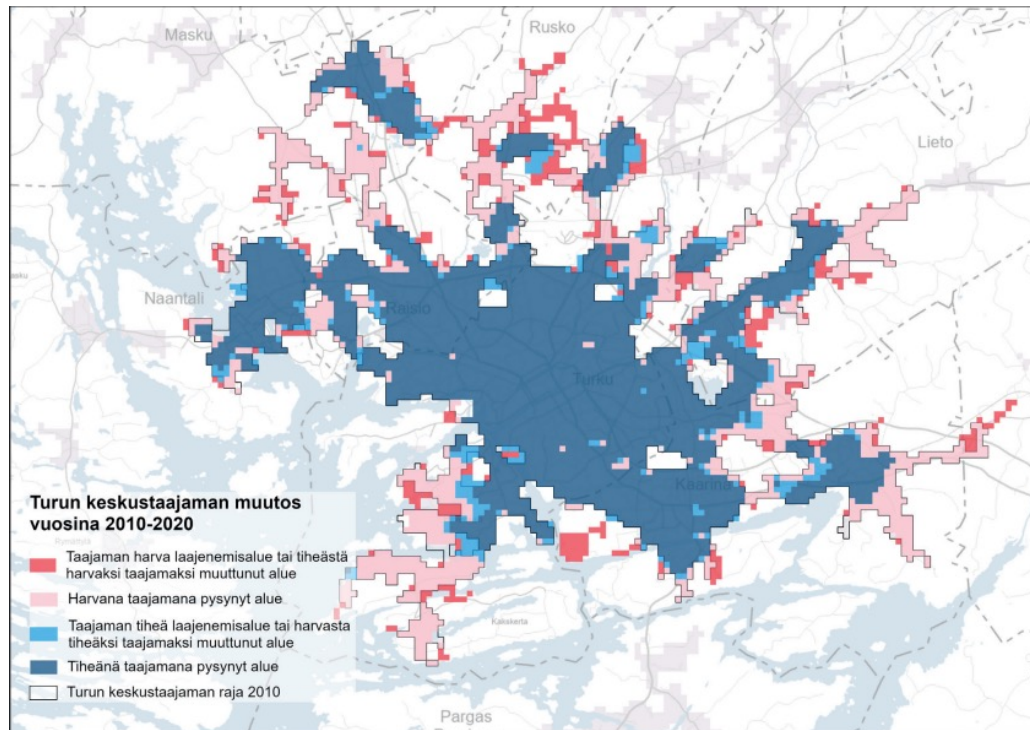
Asukasluvun vuosimuutoksen kuukausittainen kehitys (henkilöä)



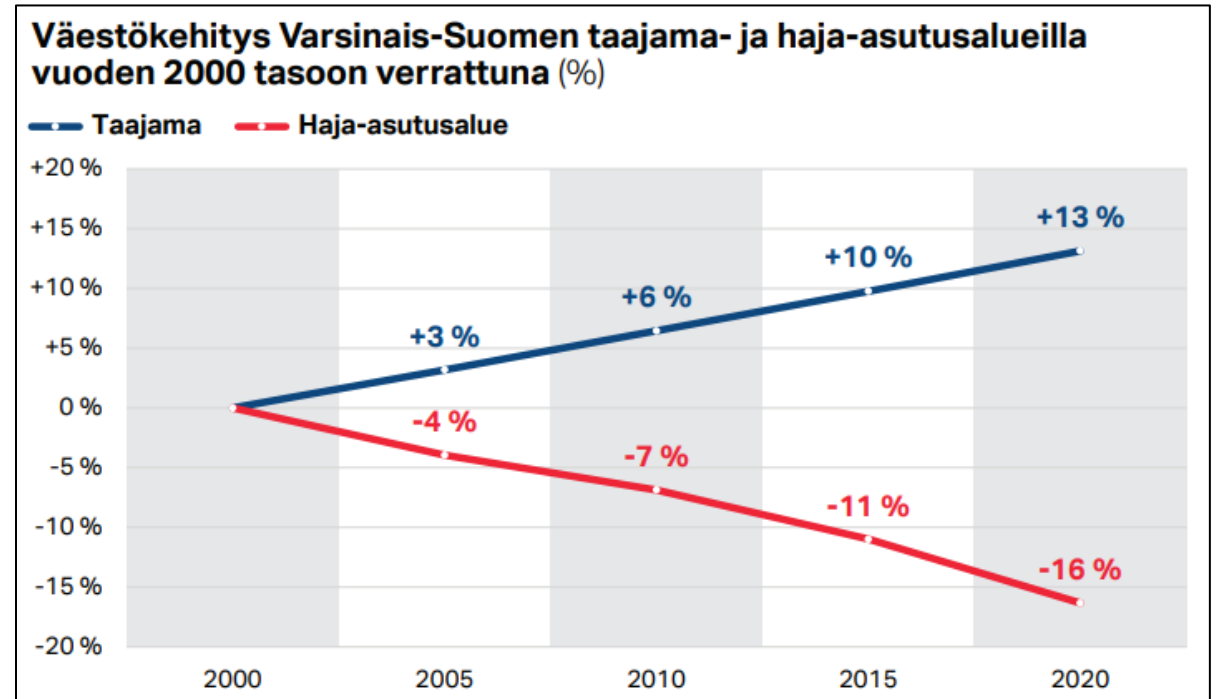
- Varsinais-Suomi on nyt ja tulevaisuudessa yksi Suomen kasvavista maakunnista.
- Varsinais-Suomen asukasluku on noin 486 000. Asukkaista 70 % asuu Turun seudulla ja 41 % Turussa. Turun asukasluku on 54 000 suurempi kuin muiden seutukuntien asukasluku yhteensä.
- Varsinais-Suomen väestönkasvu on Turun seudun varassa. Väestö keskittyy voimakkaasti Turkuun ja Turun seudulle. Turun seudun kasvu on ollut seutuvertailussa alueen korkeimmalla tasolla koko 2000-luvun.
  - Turun kaupunki: 198 000 asukasta
  - Salon seutu, Loimaan seutu, Vakka-Suomi ja Turunmaa: 144 000 asukasta
- Väestön keskittyminen tulee jatkumaan tulevaisuudessa.
- Kuolleisuus tulee kasvamaan tulevaisuudessa väestön ikääntyessä.
- Varsinais-Suomen väestönkasvu on kokonaan muuttovoiton varassa. Siksi maakunnan veto- ja pitovoima ovat ensiarvoisen tärkeitä.

# Väestönkasvu keskittyy Turun kaupunkiseudulle

- Rakentaminen maakunnassa keskittyy taajama-alueilla.
- Kuitenkin taajamien pinta-ala kasvaa väestönkasvua nopeammin: taajamat laajenevat ja niiden väestötiheys pienenee.



- Turun kaupunkiseudulla ja keskustaajamassa väestötiheyden pieneminen ei ole yhtä voimakasta kuin niiden ulkopuolella.
- Viime vuosina kaupunkiseudun uusi rakentaminen ja väestönkasvu on kohdistunut aiempaa vahvemmin yhdyskuntarakennetta tiivistävästi.

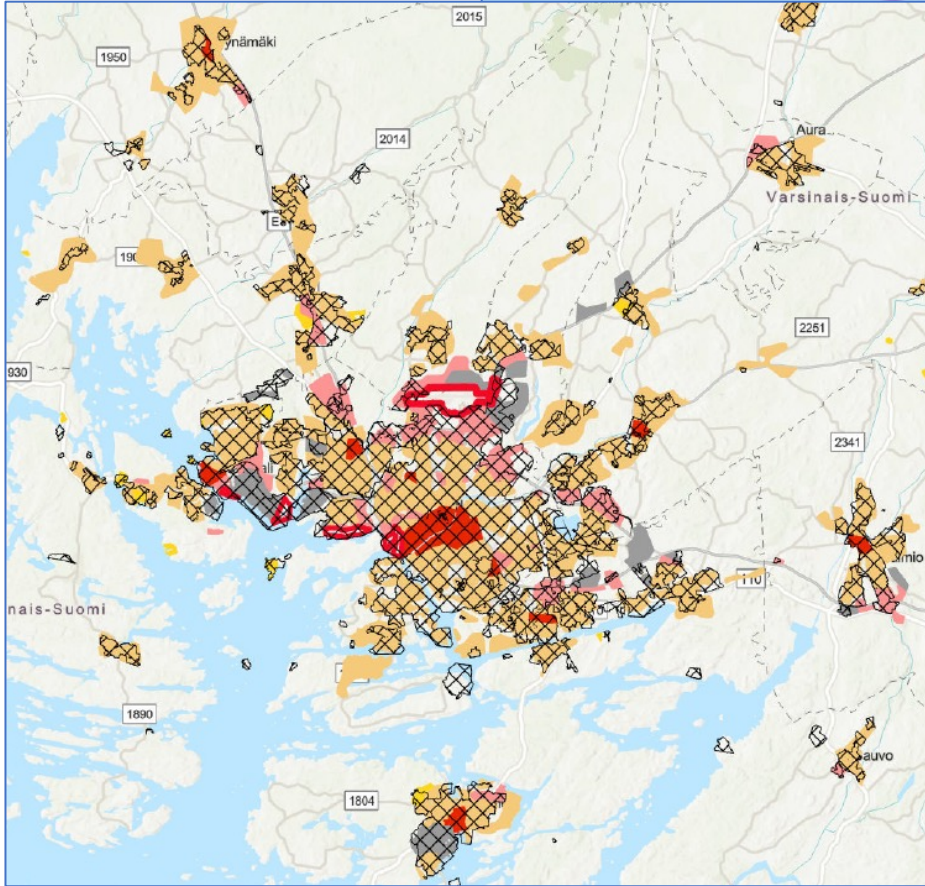


# Varsinais-Suomi kaavoissa

- Maakuntakaava ainut ohjaava yleispiirteinen kaava Varsinais-Suomessa kartan valkoisilla alueilla
- 2010-2020 välisenä aikana
  - Yleiskaavoitettuja alueita + 152 000 ha
  - Asemakaavoitettuja +19 000 ha
- Varsinais-Suomen kokonaispinta-alasta nyt
  - yleiskaavoitettu n. 47 %
  - asemakaavoitettu n. 4%.
  - Varsinais-Suomen väestöstä 77% asuu asemakaavoitetuilla alueilla
- Varsinais-Suomen tuorein oikeusvaikutteinen yleiskaava on vuodelta 2022 ja vanhin vuodelta 1983
  - Yleiskaavojen ajantasaisuus?
- Maakuntakaavalliset tarpeet yleiskaavojen yhteensovituksissa / yleiskaavojen ulkopuolella

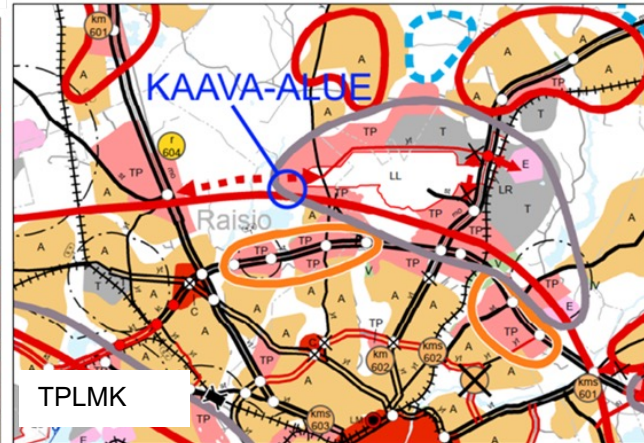


# Maakuntakaavan *Aktiivinen maankäyttö ja asemakaavoitetut alueet*



# Digitaalinen maakuntakaavayhdistelmä

<https://v-sliitto.maps.arcgis.com/apps/webappviewer/index.html?id=45b2f3af58334af4922d923a2ba60daa>



- Julkaistiin 2022
- Kokoa yhteensä kaikki voimassa oleva maakuntakaavamerkinnät ja määräykset
- Digitaalisessa maakuntakaavayhdistelmässä kutakin voimassaolevaa maakuntakaavamerkintää voi tutkia yhteensovitettuna muihin voimassaoleviin merkintöihin huolimatta siitä, mistä kaavasta merkintä on.
- Digitaalisesta maakuntakaavayhdistelmästä jokaisesta voimassa olevasta merkinnästä saa eritellyt tiedot, mistä kaavasta merkintä on ja mitkä määräykset siihen liittyvät.
- Kaavoihin liittyvät ei-oikeusvaikutteiset kartta-aineistot kaavakohtaisesti käytettävissä aineistopankissa. Liiteaineistot eivät linkity digitaaliseen yhdistelmään.



# Maakuntakaavan merkinnät ja määräykset

- Maakuntakaavoissa käytetyt merkintätavat voidaan karkeasti jakaa neljään pääluokkaan: kohdemerkinnät, yhteys- ja linjamerkinnät, osa-alue- tai kohdealuemerkinnät sekä aluevarausmerkinnät
- Maakuntakaavan merkinnät toimivat pääosiltaan **ylätason** merkintöinä ja sisältävät monia merkityksiä ja vaikutuksia. Lähtökohtana on kuitenkin se, että pääasiallista toimintaa ohjataan maankäyttömerkinnällä.
- Strategisilla kehittämisperiaatemerkinnöillä osoitetaan **tavoitteita** ja **suunnataan** kehitystä.
- **Pohjakarttaa täydentävillä inventointitiedoilla** osoitetaan arvot ja erityispiirteet, jotka suunnittelussa ja toiminnoissa tulee **ottaa huomioon**. Digitalisoitumisen myötä inventointitietojen toteaminen kaavakartalla ei ole yhtä tarkoituksenmukaista kuin tiedon jatkokäytön ohjaaminen.
- Turhia, lainsäädäntöä toistavia kaavamääräyksiä on pyritty välttämään. Päällekkäisiä merkintöjä pitäisi välttää erityisesti silloin, kun pienipiirteisen lisäarvon huomiointi tapahtuu jo muun erityislainsäädännön ohjaamana. Strateginen yhteensovittava suunnittelu / lentokorkeuden nosto edellyttää tulkintaa avaavien yleis- ja suunnittelumääräysten käytön lisäämistä.
- Varsin tuoreidenkin maakuntakaavojen vastaavuus ajassa päivittyviin ilmastonmuutos- ja luontokatkaisumyönteisiin on jatkuvasti tarkkailtava aihe.

- Vesiliikenteen yhteystarve
- Yhdystie tai pääkatu
- Yhdystie tai pääkatu, uusi
- - Yhdystie, ohjeellinen

## Osa-alueet

### merkinta

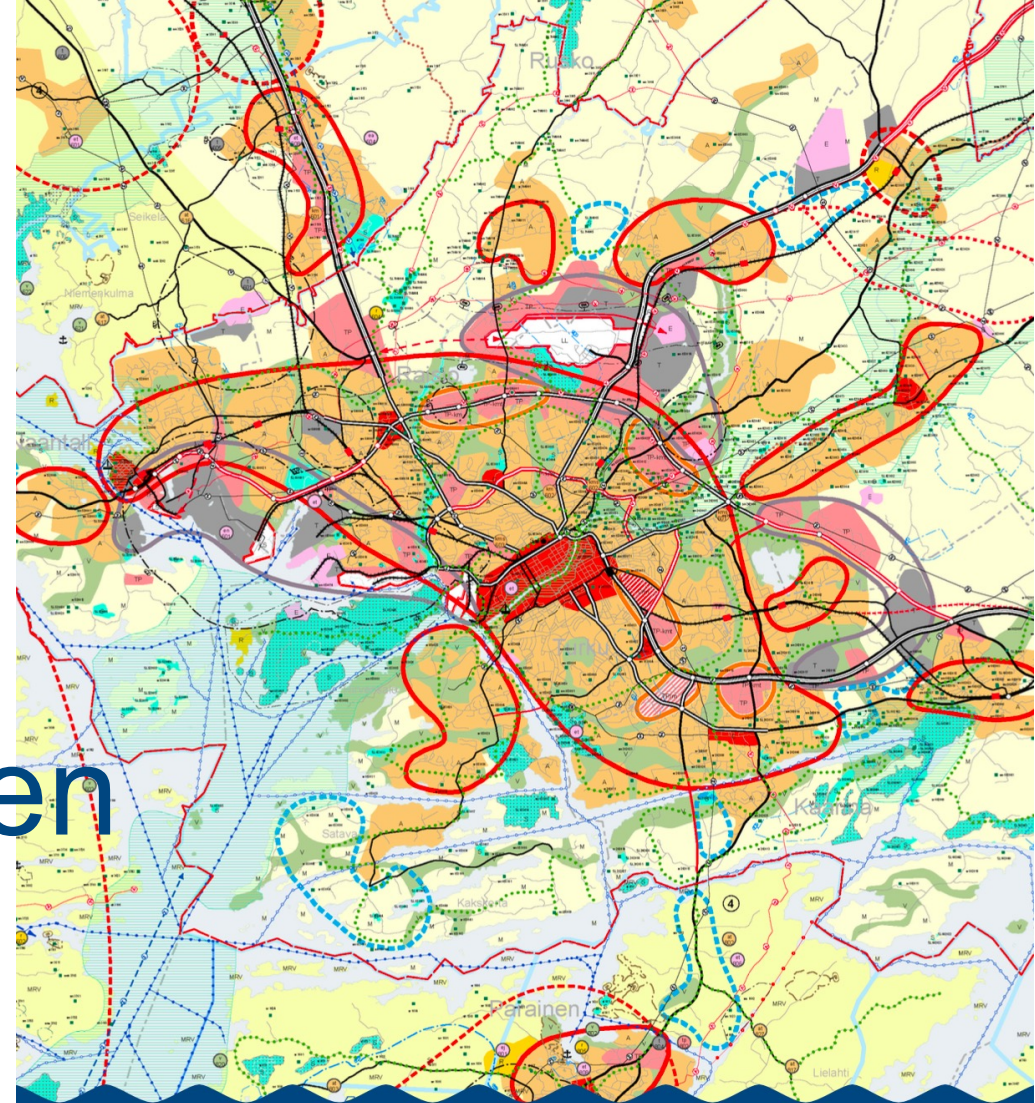
- Arvokas geologinen muodostuma
- Kaupunkikehittämisen kohdealue
- Loma-asutuksen mitoitus osa-alueittain
- Matkailun, retkeilyn ja virkistyskeuhon kehittämisen kohdealue
- Melualue
- Muinaisjäännösalue
- Natura-alue, SAC
- Natura-alue, SCI
- Natura-alue, SPA
- Pintaveden muodostumisalue
- Pohjavesialue
- Rakennetun ympäristön suojelualue
- Saaristomeren yhteistoiminta-alueen kehittämisvyöhyke
- Selkämeren kalastuksen ja kalatalouden kehittämisvyöhyke
- Suoja- tai konsultointivyöhyke
- Taajamatoimintojen kehittämisen kohdealue
- Teollisuuden ja logistiikan kehittämisen kohdealue
- Tuulivoimaloiden alue
- Tuulivoiman selvitysalue
- Vesiviljelyn kehittämisvyöhyke
- Vähittäiskaupan kehittämisen kohdealue
- Yhdyskuntarakenteen laajentumisen selvitysalue
- Kulttuuriympäristön tai maiseman kannalta tärkeä alue

## Aluevaraukset

### merkinta

- Lentoliikenteen alue
- Satama-alue
- Raideliikenteen alue
- Erityistoimintojen alue
- Keskustatoimintojen alue

# Maakuntakaava- merkintöjen ja -määräysten arviointi teemoittain



Varsinais-Suomen  
maakuntakaavayhdistelmä  
kaavamerkinntät ja -määräykset  
14.11.2022

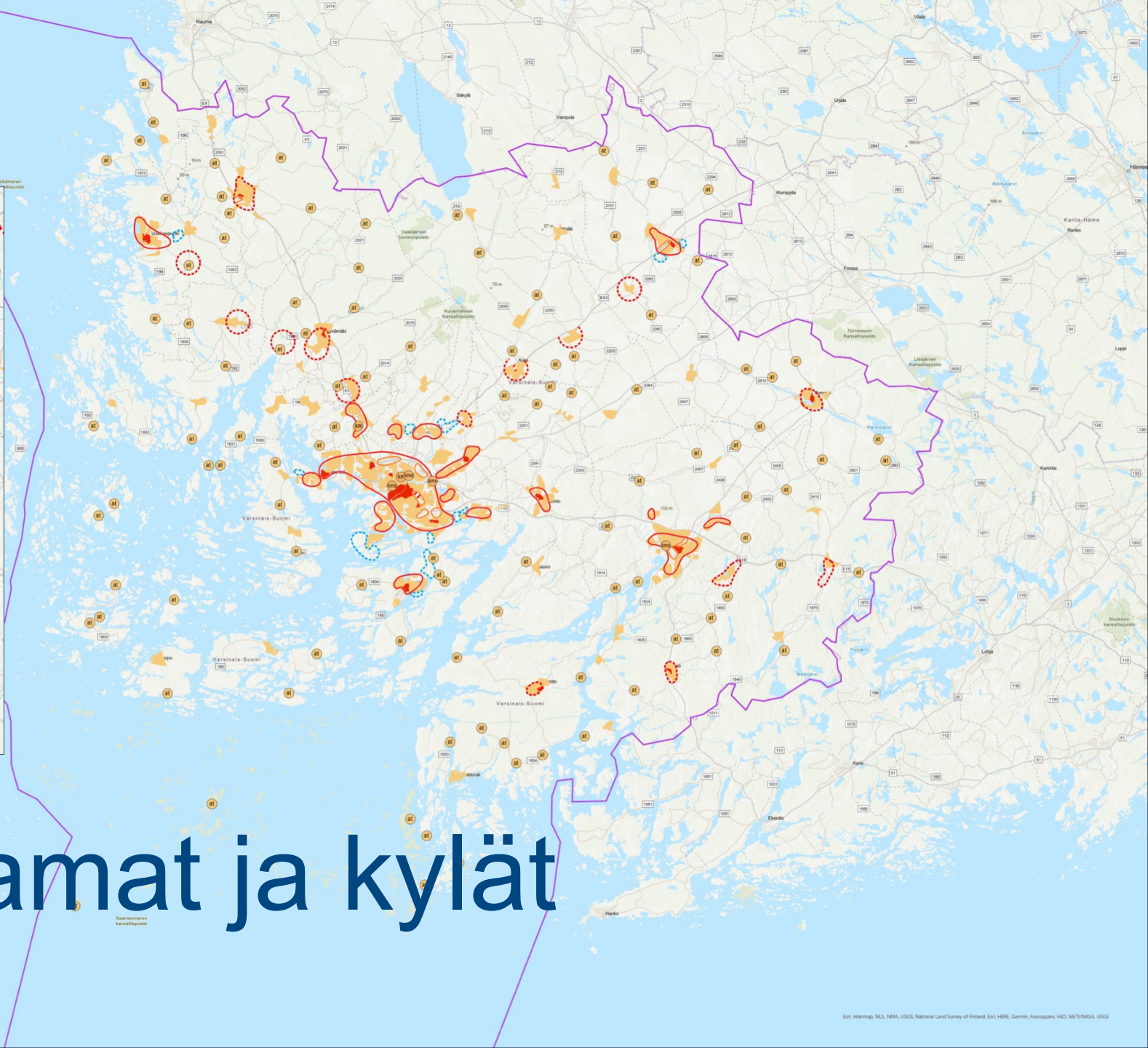
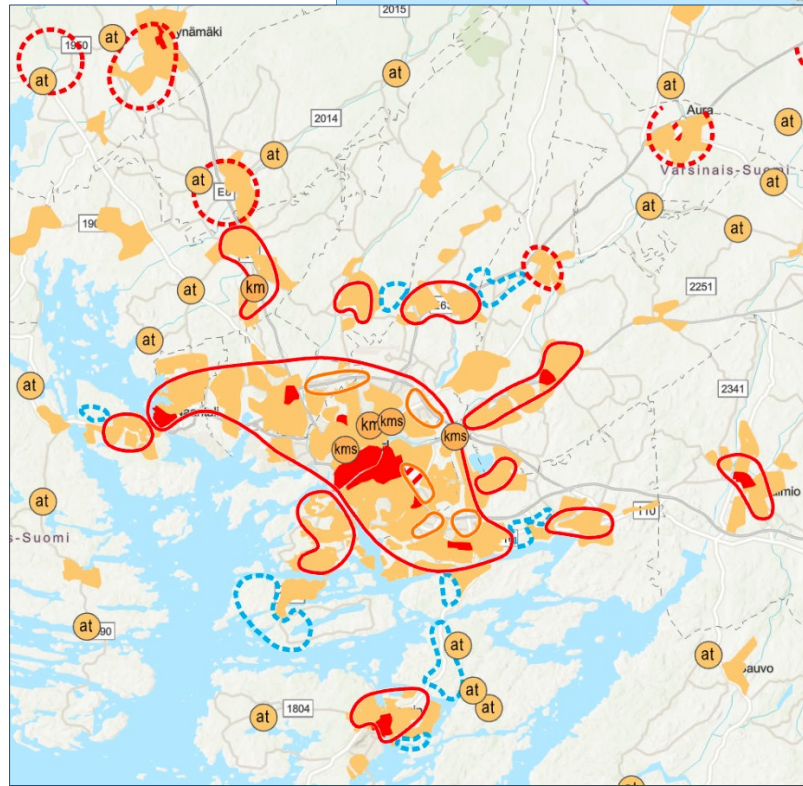
# VARSINAIS-SUOMEN VOIMASSA OLEVAT MAAKUNTAKAAVAMERKINNÄT KAAVOITTAIN

<p>Varsinais-Suomen maakuntakaava on laadittu seuduittain, jonka lisäksi sitä on täydennetty teemaakohtaisilla vaihemaakuntakaavoilla. Voimassa on merkintöjä seitsemästä kaavasta. Tässä taulukossa on esitetty teemoittain, mistä kaavoista voimassa olevan maakuntakaavan eri merkinnät ovat peräisin. Kaavat, joista on voimassa runsaasti teeman merkintöjä, on merkitty taulukossa <b>punaisella värillä</b>. Sellaiset kaavat, joista on voimassa yksittäisiä teeman merkintöjä (ks. viitteet), on merkitty <b>vaaleammalla sävyllä</b>.</p>	<p>Luonnonarvojen ja -varojen vaihemaakuntakaava 2021</p> <p><b>LAVMK</b></p>	<p>Taajamien maankäytön, palveluiden ja liikenteen vaihemaakuntakaava 2018</p> <p><b>TPLMK</b></p>	<p>Tuulivoima-vaihemaakuntakaava 2014</p> <p><b>TVVMK</b></p>	<p>Loimaan seudun, Turun seudun kehyskuntien, Turunmaan ja Vakka-Suomen maakuntakaavat 2013</p> <p><b>VSMK</b></p>	<p>Salo-Lohja-ratalinjan vaihemaakuntakaava 2012</p> <p><b>Salora</b></p>	<p>Salon seudun maakuntakaava 2008</p> <p><b>SSMK</b></p>	<p>Turun kaupunkiseudun maakuntakaava 2004</p> <p><b>TKSMK</b></p>
<p><b>KAUPUNGIT, TAAJAMAT JA KYLÄT</b></p> <p>Kaupunki- ja taajamatoimintojen kehittämisperiaate- ja aluumerkinnät, kaupan kehittämisperiaate- ja kohdemerkinnät, kylät</p>	[1]			[2]		[2]	
<p><b>TEOLLISUUS JA TYÖPAIKAT</b></p> <p>Teollisuuden, logistiikan ja työpaikkojen kehittämisperiaatemerkinnät, teollisuuden ja työpaikkojen alue- ja kohdemerkinnät</p>							
<p><b>MAA- JA LENTOLIIKENNE</b></p> <p>Tie- ja rataliikenteen alue-, kohde-, väylä- ja yhteystarvermerkinnät, lentoliikenteen alue- ja kohdemerkinnät</p>				[3]	[4]	[3]	
<p><b>VESILIIKENNE</b></p> <p>Vesiliikenteen alue-, kohde-, väylä- ja yhteystarvermerkinnät</p>	[5]						
<p><b>LUONNONSUOJELU</b></p> <p>Luonnonsuojelun alue- ja kohdemerkinnät, Natura-alue- ja -viivamerkinnät, geologinen suojelu</p>							
<p><b>KULTTUURIPERINTÖ</b></p> <p>Rakennetun ympäristön suojelun ja muinaisjäännettöjen alue- ja kohdemerkinnät, maisema-alueet, kulttuurihistoriallisesti arvokkaat tiet</p>							
<p><b>VIRKISTYS JA MATKAILU</b></p> <p>Matkailun, retkeilyn ja virkistykseen kehittämisperiaate-, alue-, kohde- ja reittimerkinnät, veneilyn kohdemerkinnät, loma-asutuksen mitoitus</p>				[6]		[6]	
<p><b>LUONNONVARAT</b></p> <p>Vesiviljelyn ja kalastuksen kehittämisperiaatemerkinnät, maa- ja metsätalouden alueet, pinta- ja pohjavesialueet, kaivokset ja kiviaineksen ottoalueet</p>				[7]			[8]
<p><b>TUULIVOIMA</b></p> <p>Tuulivoimaloiden alueet ja selvitysalueet, tuulivoimakohteet</p>				[9]			
<p><b>YHDYSKUNTATEKNINEN HUOLTO</b></p> <p>Sähkö- ja vesiverkoston yhteystarve- ja linjamerkinnät, muuntoasemat, vedenottamot, jäteveden puhdistamot, jätteidenkäsittelyn alue- ja kohdemerkinnät</p>							
<p><b>MUUT ERITYISTOIMINNOT</b></p> <p>Puolustusvoimien alueet ja kohteet, ampumaradat, suojavyöhykkeet, melualueet</p>							[10]

[1] Paraisten keskustan A- ja C-alueiden tarkennus [2] Kylät [3] Onipään ja Kiikalan lentokentät [4] Salo-Lohja-oikoradan tunnelit [5] Särkäsalmien veneväylä (valituksen alainen), yhteysalusatamat [6] Loma-asutuksen mitoitus osa-alueittain [7] Selkämeren kalastuksen ja kalatalouden kehittämisvyöhyke, pintaveden muodostumisalueet, tärkeä raakavesilähde [8] Tärkeä raakavesilähde [9] Tuulivoiman selvitysalue, rannikon tuulivoimakohteet [10] Lentomelualue

# Teema

- Teemaa ohjaavat maakuntakaavat
- Missä aiheissa teemaa määrätään ja millaisissa merkintätypologioissa
- Nostoja teemasta;
  - kaavan laadinnan ajalta / kaavoitusprosessista
  - keskusteluista ajantasaisuuden arviointiprosessin aikana (2022–2023)
- Seuraavan maakuntakaavan laadinnassa huomioitavia asioita:
  - määräys-/merkintätapojen tarkistustarpeita, selvitysten päivitystarpeita / aiemmin selvittämättömiä aiheita
  - teeman ajantasaisuus tämän hetkissä maakuntakaavoissa
- Muita nostoja teemasta
- Teemaan tulleita huomioita kunnista
- Maakuntakaavan tehtävä teemassa



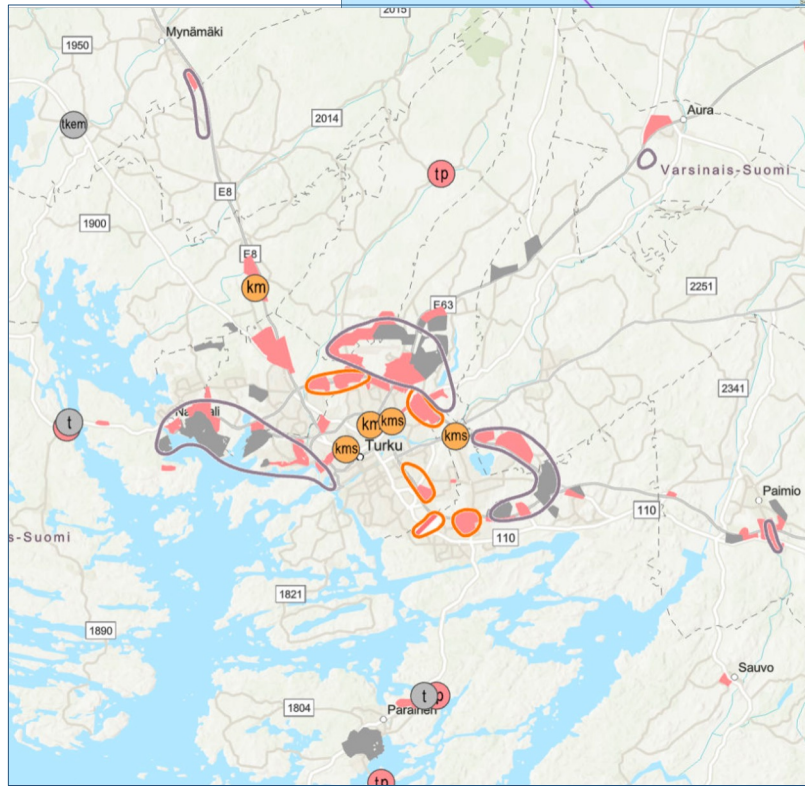
# Kaupungit taajamat ja kylät

# Kaupungit, taajamat ja kylät

- Keskusta- ja taajamatoimintojen **aluevarausmerkinnät muodostavat aluerakenteellisen rungon** ja osoittavat pääasiallisen käyttötarkoituksen, kohdemerkinnöillä osoitettu kylät ja pienialaiset toiminnot.
- **Kehittämistavoitteet on osoitettu strategisten kehittämisperiaatemarkintöjen avulla** (Kaupunki- ja taajamatoimintojen kehittämisen kohdealueet, Yhdyskuntarakenteen laajentumisen selvitysalueet),
- Ohjattu TPLMK:ssa 2018, kylät pääosin VSMK:ssa ja SSMK:ssa (< 2018), pieniä tarkistuksia mm. Paraisten keskustaajaman LAVMK:ssa (2021).
- Aluevaraukset varantona riittäviä. Joissain kohdin yhdyskuntarakenteen laajentumisen selvitysalueita ollaan hyödyntämässä ”etuajassa” > määriteltäväksi mitkä kriteerit pitää olla täytettynä ennen reservialueen kaavoitusta.
- Maakuntakaavassa ei ole turhaa varantoa (vääriä odotusarvoja), toisaalta kuntien taajama-alueilla ei suuria laajentumispaineita (kuva asemakaavoitetut alueet vs. maakuntakaavan aktiivinen maankäyttö).
- Strategiset tavoitteet (mm. kasvu sisäänpäin) ja perusteet edelleen linjassa viimeisimpien selvitysten, ilmastotavoitteiden ja toteutuneen kehityksen kanssa, mutta strategisen ohjauksen kohdistaminen kaipaa tarkennusta: rakenteelliset tavoitteet ja potentiaalit osoitettava selkeämmin myös kaavakartalla (esim. raideliikenteeseen tukeutuminen).

# Kaupungit, taajamat ja kylät

- Lisääntynyt etätyö ja monipaikkaisuus voi edistää tasapainoisempaa, koko maakuntaan kohdistuvaa kasvua. Etätyö ei ole mahdollista kaikilla toimialoilla (HLT 2021) > edulliset asumisvaihtoehdot, joukkoliikenne.
- **Monikeskuksisen rakenteen ja monipaikkaisen toiminnan tasapainoinen yhteensovittaminen** edellyttää kestäväää liikennejärjestelmää. Joukkoliikenne ja monipuoliset liikenteen palvelut edellyttävät vastaavasti vahvoja, sisäänpäin ja hallitusti laajentuvia kasvukeskuksia. Monipaikkaisuus tarvitsee tuekseen kunta- ja alakeskusten lisäksi elävän maaseudun ja lähipalveluita tarjoavat kylätaajamat. (Varsinais-Suomen aluerakenteen visio 2040+).
- **Ilmastonmuutokseen varautuminen, sen ja luontokadon torjuminen** (uudet EU-säädökset) asettavat myös taajamien sisäisen **viherrakenteen** aiempaa merkityksellisempään rooliin > resilienssi/huokoisuus, **tiivistyvän rakennetun ympäristön ilmastokestävyys ja laatu**.
- Keskuskaupunki / seutukaupunki: erityispiirteisiin nojaavaa kehittäminen kaikissa keskuksissa.
- Laadittavat selvitykset: Turun kaupunkiseudun rakennemalli/kaupunkiseutusunnitelma (MAL 2024–2027), kuntien muutos- ja kasvupainealueet, asemanseutujen kehittämissuunnitelmat, viherrakenneselvitys.
- **Maakuntakaavan tehtävä: kestävään liikennejärjestelmän kytkentä alue- ja yhdyskuntarakenteen luonnon monimuotoisuuden ja ympäristön laadun huomioivaan kehittämiseen.**



# Teollisuus, työpaikat ja palvelut



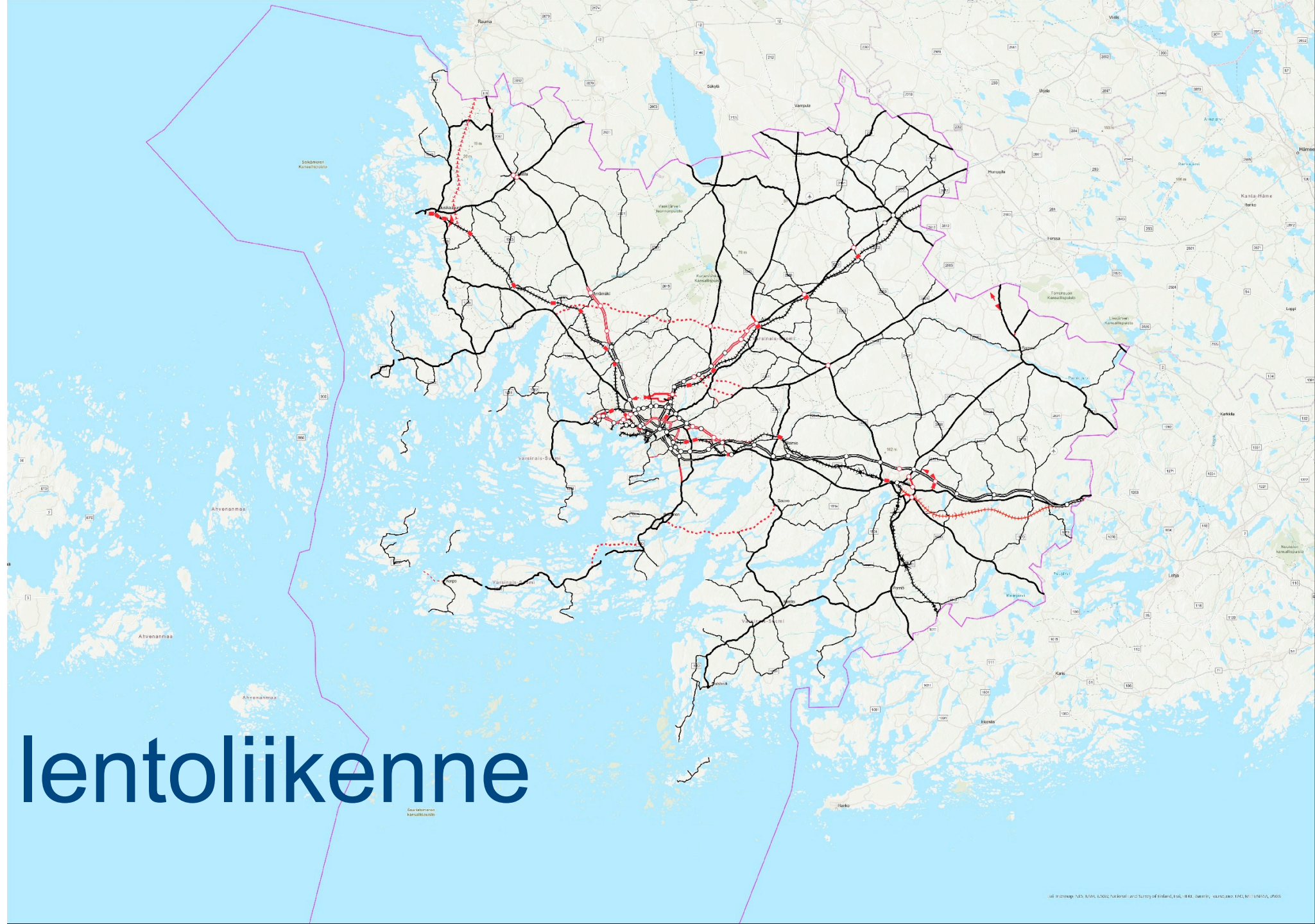
# Teollisuus, työpaikat ja palvelut

- Ympäristöhäiriöitä tuottavat teollisuustoimintojen, työpaikkojen ja palveluiden alueet ja vastaavat kohteet.
- Kehittämisperiaatemerkinnot: Teollisuuden ja logistiikan kehittämisen kohdealue, Vähittäiskaupan kehittämisen kohdealue.
- Ohjattu TPLMK:ssa (2018) ja LAVMK:ssa (2021).
- Yhdyskuntarakenteen hajautuminen (urban sprawl) ja monipaikkainen elämä yhdessä kaupan ja elinkeinorakenteen pitkäaikavälin muutosten kanssa ovat toimintaympäristön muutoksen päätekijät. Työpaikkojen ja palveluiden väheneminen keskusta-alueilta yhdessä asumisen levittäytymisen kanssa kestävän alue- ja yhdyskuntarakenteen suurin haaste.
- Strateginen suunnittelu yhteensovittavaa, erityispiirteet huomaavaa ja arvot turvaavaa. Funktionalistinen aluevarausluokittelu ei maakuntakaavatasolla täysin em. syistä toimi.
- Työn muuttumisesta aiheutuu myös alueluokittelun tarkistamista (T/TP/E). Maakuntakaavassa (TPLMK) tunnistettu pitkän aikavälin muutosalueita. Alueiden kehitys kiinteistötasolla nopeaa, mutta kehittämishankkeiden edellyttämän volyymin (ympäristön laatu) näkökulmasta hidasta.

# Teollisuus, työpaikat ja palvelut

- Kaupan sijainninhjausta ja mitoitusta keskeisempää kaikkien (myös elämys-) palveluiden, saavutettavuus kestävillä kulkumuodoilla, myös alueilla seutukeskusten ulkopuolella, joilla palveluverkko on harventunut.
- Laadittavat selvitykset: Turun kaupunkiseudun rakennemalli, palveluverkon tilanne- ja tulevaisuuskuva, vihreän siirtymän hankkeiden aluetarpeet (mm. vetyteknologia), energiantuotanto teollisuus- ja työpaikka-alueilla, toteutumattomien ja taantuvien alueiden viherrakenne- ja luontopotentiali (viherrakenneselvitys / urbaanit kesannot / maankäytön ilmastokestävyys ja luontokato).
- **Maakuntakaavan tehtävä: Elinkeinoelämän toimintaedellytysten kehittäminen. Ympäristöhäiriöitä tuottavien toimintojen tunnistaminen, niille herkkien arvojen ja toimintojen turvaaminen. Kestävän ja toimivan alue- ja yhdyskuntarakenteen edistäminen.**

# Maa- ja lentoliikenne



# Maa- ja lentoliikenne



- Maantie- ja rautatieliikenteen merkinnät: luokiteltu tieverkko, rataverkko, eritasoliittymät; raideliikennepaikat, matkakeskus sekä rautatie- ja lentoliikennealueet.
- Ohjataan pääosin TPLMK 2018, (pienlentokentät VSMK ja SSMK, tunnelit myös Salora)
- Jatkuva liikennejärjestelmätyö pitää ohjaavaa suunnitelmaa ajan tasalla. Maakuntakaavan kannalta keskeisiä ajankohtaisia kysymyksiä:
  - Tuleva TEN-T EU-asetus kaupunkisolmukohdista tuo uusia vaatimuksia ja mahdollisuuksia liikennejärjestelmän kehittämiseksi ja suunnittelulle (SUMP)
  - Satamien merkityksen korostuminen myös huoltovarmuuden näkökulmasta sekä kytkentä raideliikenteeseen (TEN-T-asetus)
  - Turun lentoaseman tulevaisuuden merkityksen määrittely sekä kentän mahdollinen raideliikennekytkentä (TEN-T-asetus)
  - Kuljetukset: kansallinen jakeluinfraohjelma 2035 määrittää kansalliset linjaukset ja toimenpiteet jakeluinfratavoitteiden saavuttamiseksi, toimenpiteisiin lukeutuu maakunnallinen suunnittelu (pohdittavaa myös mm. hajautetun uudisenergian sijoitusmahdollisuudet)
  - Maanteiden toiminnallisen luokituksen päivitys toteutetaan osana Liikenne 12 -toimenpiteitä. Tarkoittaa luokkien päivitystä myös joidenkin Varsinais-Suomen teiden osalta, mikä aiheuttaa maakuntakaavan päivitystarvetta.
- Liikenneverkon tarkistamistarpeet määritetään selvitysten pohjalta LJS:n yhteydessä. Liikennejärjestelmäsuunnitelmien päivitys, Turun kaupunkiseudulla osana rakennemallityötä. Turun kaupunkiseudun itäosan tieverkkokysymyksistä on laadittu tuore selvitys ja liikennemallitarkastelut. Toteutus osin MAL-sopimuksen avulla.

# Maa- ja lentoliikenne

- Alueelliseen junaliikenteen ja Turku–Helsinki nopean junaliikenneyhteyden toteutumisen varmistaminen.
- Kestävän liikennejärjestelmän ja liikkumisen edistäminen
  - Joukkoliikenteen ja solmukohtien tuominen vahvemmin esiin maakuntakaavassa, myös suhteessa yhdyskuntarakenteeseen (mm. rakenteen vyöhykkeistäminen)
  - Pyöräliikenteen maakunnallisen ja kaupunkiseudun pääverkon kehittäminen sekä arjen saavutettavuuden että pyörämatkailun näkökulmasta
- Ratayhteys useammasta suunnasta tarpeena huoltovarmuuden näkökulmasta
- Väylärakentamisen vihervaikutusten huomioimiseen tullut uusia näkökulmia
- Matkailu on merkittävä elinkeino alueella, ja saavutettavuus on olennaisessa osassa elinkeinon toimintaedellytysten näkökulmasta
- Liikenteen automaation vaikutukset kaavallisen liikennejärjestelmän ohjaamiseen huomioitava.
- Drone-ilmailun tulevaisuus ja merkitys mm. saariston jakeluliikenteessä mahdollisesti huomioitava maakuntakaavassa (U-space).
- **Maakuntakaavan tehtävä: Maakunnan kytkeytyvyyden ja saavutettavuuden edistäminen. Kestävän ja toimivan alue- ja yhdyskuntarakenteen sekä liikennejärjestelmän mahdollistaminen. Elinkeinoelämän toimintaedellytysten kehittäminen. Liikenteen päästöjen ja ympäristöhäiriöiden tunnistaminen ja minimointi.**

# Vesiliikenne



Varsinais-Suomen liitto  
Egentliga Finlands förbund



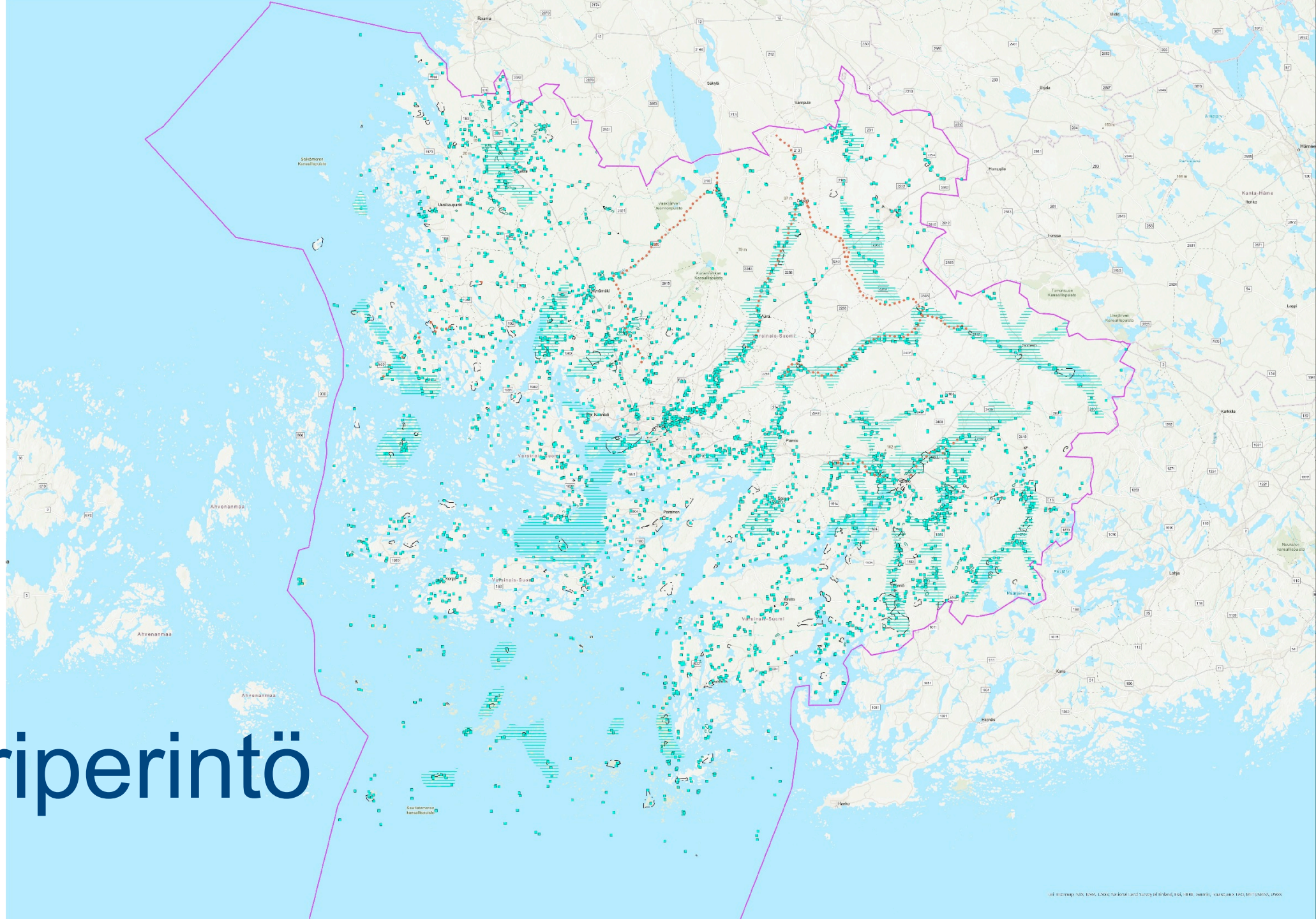
# Vesiliikenne

- Kauppamerenkulun satamat ja satama-alueet, laiva- ja veneväylät, yhteysalus-, vene- ja palvelu sekä luonnonsatamat.
- Ohjataan TPLMK 2018, LAVMK 2021.
- Meriliikenne ja TEN-T-ydinverkkoon kuuluvat satamat ovat koko Suomen toiminta- ja huoltovarmuuden kannalta välttämättömiä ja kytkevät Varsinais-Suomen osaksi eurooppalaista aluerakennetta.
- Painopisteen muuttumisen vaikutukset. Naantalin Nesteen alue osoitettu tulevaisuuden satamavarauksena.
- Satamien takamaayhteyksien ja liityntäliikenteen huomioiminen sekä merellisten toimintojen tukeminen. Merialuesuunnitelman sisältöjen implementointi ja edistäminen maakuntakaavoituksella: meriliikenne, kalastus, vesiviljely energiantuotanto.

# Vesiliikenne

- Saaristoliikenteen kehittäminen, saariston saavutettavuus myös matkailun näkökulmasta, osa maakunnallista liikennejärjestelmätyötä.
- Huomioitavaa: rantarakentamisen vaikutukset vesiliikenteeseen, rantojen ruoppaustarve, luonnonsatamien väheneminen, Laiva-/vesiliikenteen eroosio, melu- ja muut ympäristövaikutukset.
- Miten edellä kuvattuja toimintoja ja vaikutuksia käsitellään maakuntakaavassa. Joiltain osin maakuntakaavan esitystarkkuutta ja -mittakaavaa tarkistettava.
- **Maakuntakaavan tehtävä: Maakunnan kytkeytyvyyden ja saavutettavuuden edistäminen. Maan toiminta- ja huoltovarmuuden sekä elinkeinoelämän toimintaedellytysten kehittäminen. Liikenteen päästöjen ja ympäristöhäiriöiden tunnistaminen ja minimointi. Maakunnan erityispiirteiden, saaristokulttuurin ja vesillä liikkumiseen tukeutuvan matkailun ja vapaa-ajanvieton huomioiminen ympäristö- ja luontovaikutukset arvioiden.**





# Kulttuuriperintö



Varsinais-Suomen liitto  
Egentliga Finlands förbund

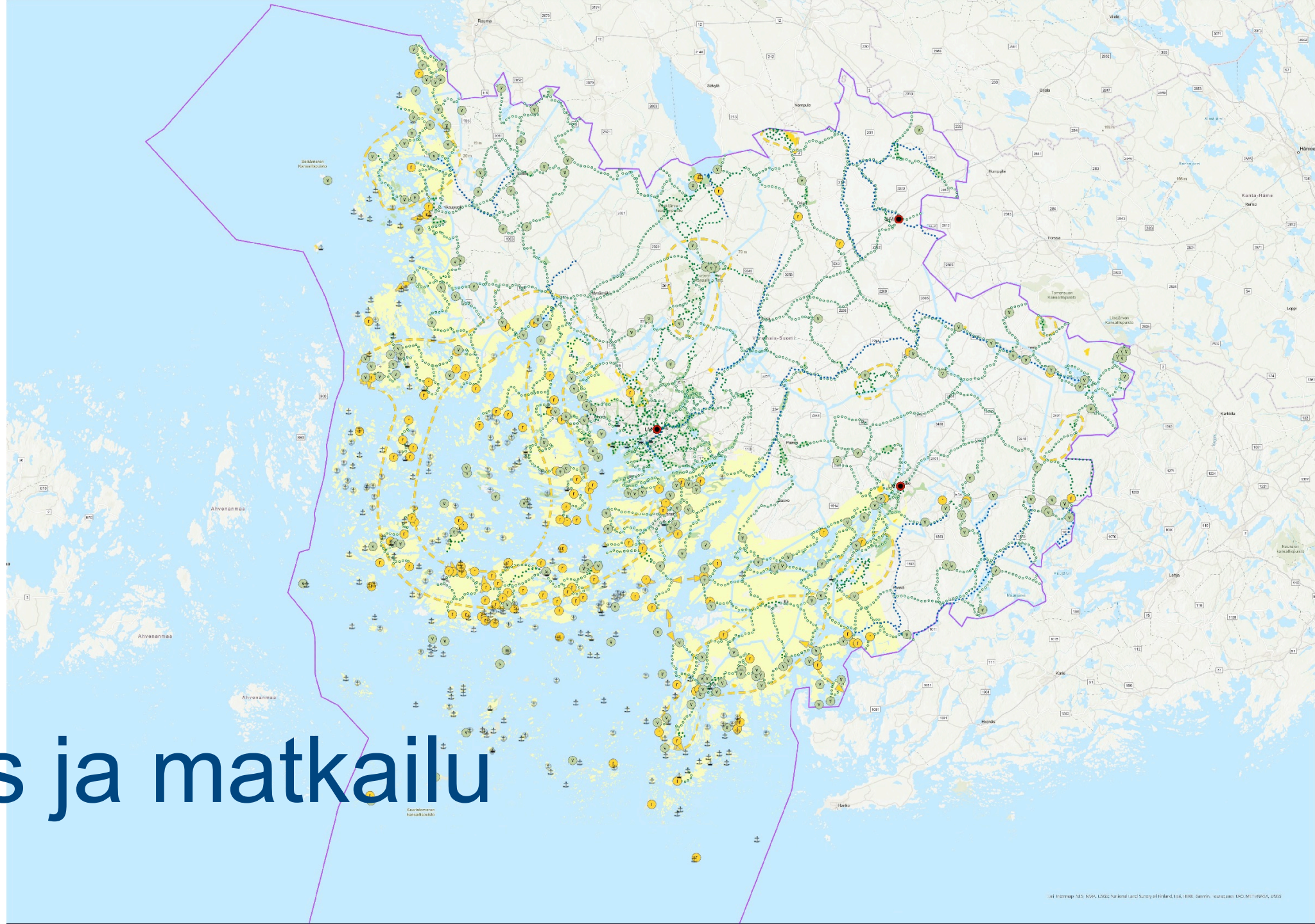
# Kulttuuriperintö

- Muinaisjäänökset, rakennettu kulttuuriympäristö ja kulttuurimaisema sekä historiallinen tiestö: toteavia kohde-, ryhmä- ja aluemerkitöjä, kolmitasoinen arvoluokitus: maakuntakaavassa seudullisesti/maakunnallisesti ja valtakunnallisesti arvokkaat (kuntakaavoissa myös paikallisesti).
- Ohjataan VSMK (2013), SSMK (2008) ja TKSMK (2004)
- Pääosin kohteet hyvin todettuina: maakuntakaavassa n. 3000 muinaisjäänöskohdetta ja 2900 rakennetun ympäristön kokonaisuutta.
- Inventointien ajantasaisuus
  - Valtakunnalliset maisema-alueet ja RKY pääosin kunnossa
  - Alueellisen vastuumuseon inventointiportaalin (MIP) rajapinnassa ajantasaisin tieto (saariston täydennysinventoinnit, kaavaselvitykset)
  - Maisemahistorian inventointi puuttuu kokonaan Raisiosta ja Paimiosta, Turussa ja Kaarinassa vain muutamia aluekohtaisia selvityksiä
  - Inventointien ajallista ulottuvuutta tulisi laajentaa 1900-luvun lopulle modernin rakennusperinnön arvojen turvaamiseksi.

# Kulttuuriperintö

- Koko kulttuuriperinnön kirjo, jota **Varsinais-Suomessa** on runsaasti, tulee lähtökohtaisesti ottaa huomioon maakuntakaavaa laadittaessa ja arvioitaessa kaavaratkaisun vaikutuksia, mutta niiden toteava osoittaminen osana hyväksyttävää ja hyväksymisajankohtaan sidottua kaavasisältöä ei enää tänä päivänä ole tarkoituksenmukaista. Maakuntakaavan perinteinen informaatirooli digitaalisessa maailmassa vähentynyt.
- Maakuntastrategiassa kulttuuriperintö nähdään aiempaa selvemmin maakunnan erityisenä vetovoimatekijänä ja mm. matkailun kehittämisresurssina. Yleisen ymmärryksen lisääntymisestä huolimatta suojelutavoitteiden toteutuminen arvot tunnistavalla ja säilyttävällä tavalla edellyttää edelleen keskustelun syventämistä. Maakunnallisen/valtakunnallisen arvon ulkopuolelle jäävä paikallinen kulttuuriperintö, jolla on jalostusarvoa: miten ohjataan otettavaksi huomioon kaavoissa erityisesti kaupunkiseudun ulkopuolella, ns. ”potentiaalien nostona”
- Maakuntakaavoissa nykyistä strategisemmat merkinnät yhdessä ajantasaisten rajapintojen kanssa voisivat antaa selustaa kuntakaavoitukselle ja edelleen rakentamisella arvojen tunnistamiseen, vaalimiseen ja jalostamiseen.
- **Maakuntakaavan tehtävä: kulttuuriperinnön ja rakennetun ympäristön arvojen tunnistaminen ja vaaliminen osana alueidenkäytön suunnittelua kaikilla kaavatasoilla.**

# Virkistys ja matkailu



# Virkistys ja matkailu

- Merkinnot pääosin LAVMK:ssa (2021), loma-asutuksen mitoitus myös VSMK (2013) ja SSMK (2008).
- Matkailun, retkeilyn ja virkistymisen kehittämisen **kohtealue**; retkeily- ja matkailutoimintojen sekä virkistymisen alueet ja kohteet; olemassa olevat ja ohjeelliset ulkoilureitit sekä matkailun ja ulkoilun **yhteystarpeet**; veneilyn **kohtemerkinnot**; maa- ja metsätalousvaltainen alue, jolla on erityisiä matkailun ja virkistymisen **kehittämistarpeita**.
- Ohjattu paikoin pikkutarkastikin, erityisesti veneilyn, virkistyskohteiden ja ulkoilureittiverkoston osalta. Toisaalta yksityiskohtainenkin ohjaaminen maakuntakaavassa perusteltua, koska maakunnassa ei esim. virkistysalueyhdistystä ylikunnallisen näkökulman valvojana.
- Vaikka teema on periaatteessa käsitelty LAVMK:ssa, taajamien sisäinen viherrakenne määräytyi käytännössä TPLMK:ssa (2018), jossa viherrakenteen aluevarausten kattavuus lukittiin. Myös taajama-alueiden kehittämisperiaatemerkintöjen suunnittelumääräyksissä on ohjattu viherrakenteen huomioimiseen.
- Tulevan suunnittelun ohjaajia: Kansallinen luonnon virkistyskäytön strategia 2030, Euroopan komission ennallistamisasetusehdotus (artikla 6), Varsinais-Suomen matkailuelinkeinon kehittämisen tiekartta (2021-2027), Turun kaupunkiseudun MAL-sopimus ja rakennemallin päivitys
- Kuntapalautetta: loma-asutuksen mitoitusmerkintä saa kiitosta selkänöjan tarjoamisesta **vapaan rannan turvaamiseen**, toisaalta ohjaus ei ole pysäyttänyt vapaan rannan hupenemista; MRV-alueella ei M-alueesta eroavaa ohjausvaikutusta.

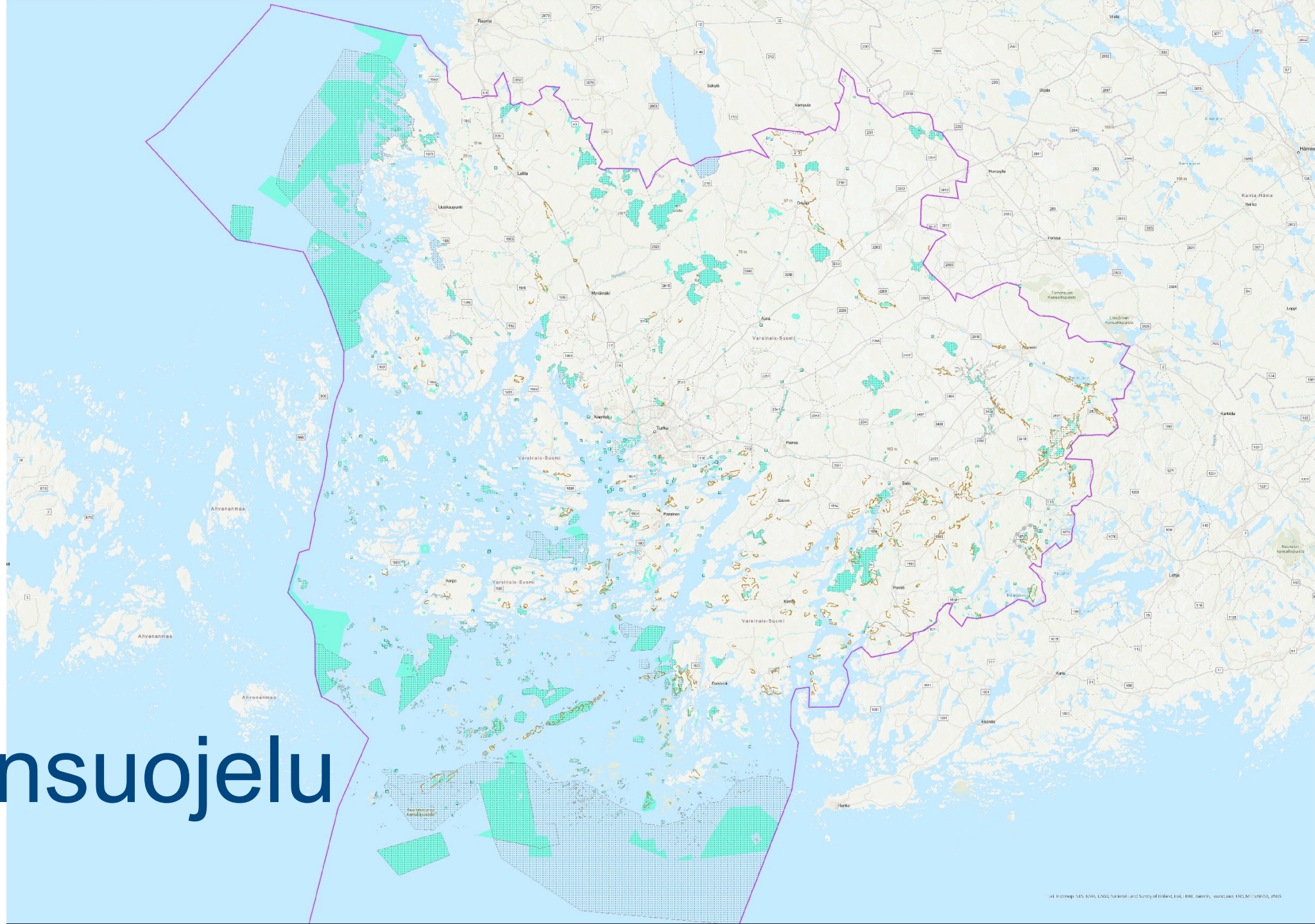
# Virkistys ja matkailu

## Mahdollisia kehityssuuntia

- **Virkistys ja taajamat:** virkistykseen saavutettavuus ja käytettävyys erityisesti taajamarakenteen sisällä, kaupunkiseudun ”vihersormien” vahvistaminen ja ohjaukseen (ennallistamisasetus, virkistysstrategia, MAL) vastaaminen yhdessä luontokadon pysäyttämisen ja ilmastonmuutokseen sopeutumisen kanssa?
- **Pikikutarkkuuden karsiminen:** ulkoilureittien, virkistyskohteiden ja veneilyn verkoston osoittaminen maakunnallisemmalla tasolla, ja samaan aikaan virkistykseen ja matkailun vahvempi kytkeminen muihin kaavateemoihin, esim. ulkoilureittiverkoston osittainen korvaaminen maakunnallisella pyöräilyverkostolla?
- **Matkailu alueellisen elinvoiman vahvistajana:** matkailun merkityksen vahvistaminen elinkeinonäkökulmasta, eri alueiden erilaisten matkailupotentiaalien nostaminen vahvemmin esiin esim. strategisin merkinnöin, julkisen ja kevyen liikenteen kehittäminen myös matkailussa, kulttuuriperinnön ja virkistykseen vahvempi kytkentä matkailuun? Kausikohteet: onko ympärivuotinen toiminta välttämättömyys kaavassa huomioimiseen (kuntaehdotus: Mellilänjärven sesonkipysäkki)? Matkailu monen teeman aihe.

**Maakuntakaavan tehtävä:** Virkistykseen ja matkailun kuntarajat ylittävä näkökulma (virkistysverkoston kattavuuden ja jatkuvuuden turvaaminen, kaupunkiseudun viherrakenteen yleispiirteinen osoittaminen yhdessä luonnonarvomerkintöjen kanssa); alueellisten potentiaalien tunnistaminen, esiin nostaminen ja kytketymisen osoittaminen

# Luonnonsuojelu



# Luonnonsuojelu

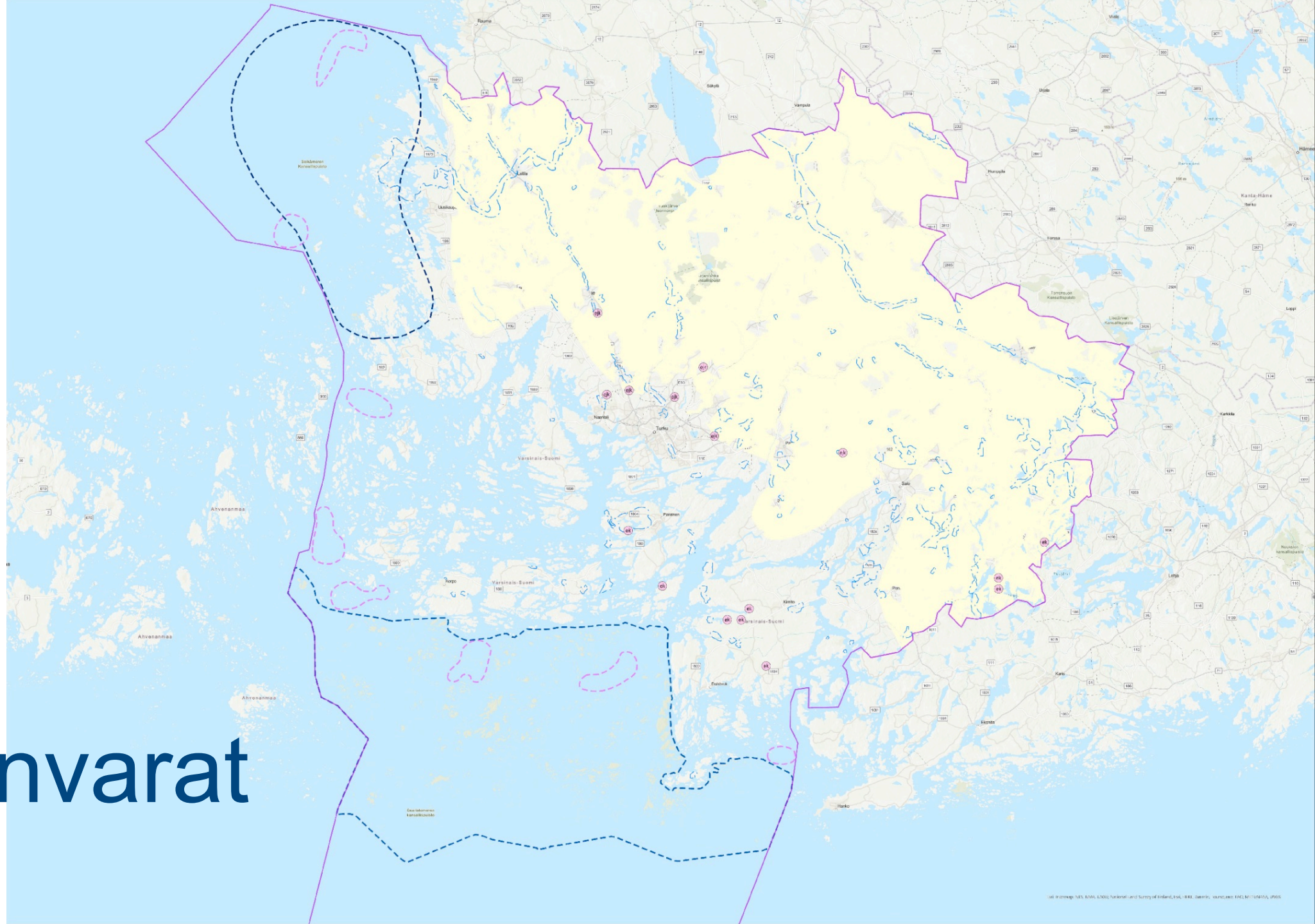
- Ohjataan kokonaan maakuntakaavassa LAVMK (2021)
- Luonnonsuojelu, Natura-alueet, geologinen suojelu
- Tuorein maakuntakaava >> pääosin ajantasainen ja ajan hengen mukainen
- Ajantasaisuuden arvioinnin keskusteluissa
  - Kunnilta ei painetta muutoksiin
  - **Metsien rooli** tulevaisuudessa nousee; LAVMK-laadinnan jälkeen paljon EU- ja kansallisen tason tietoa, tavoitteita ja keskustelua. >> seuraavassa kaavoitusvaiheessa tulee metsiä käsitellä uudelleen
  - **Ennallistamisesta** uusi teema. Pohdittavaksi tulee, miten se näkyisi maakuntakaavoituksessa
  - EU:n biodiversiteettistrategia, suojelutavoitteen ja erityisesti oikeudellisen suojelun suhde maakuntakaavan, lisäksi **luontokadon pysäyttämisen ja kääntämistavoitteen vaatimukset suojelualueiden ulkopuolella**
  - M-alueiden lisämääreet tai lisäarvomerkinnät
- Maakuntakaava on geologisen suojelun keskeinen toteutusväline. Selvitykset eivät vanhene, ellei alueidenkäyttö aiheuta muutoksia. >> maakuntakaavalla merkittävä informaatio- ja suojeluarvo. Geologisesti arvokkaiden alueiden merkinnät perustuvat valtakunnallisiin inventointeihin, alueellisiin harjuseelvityksiin ja maakuntakaavatyön aikaisiin maastokäynteihin. Teema on ajantasainen pl. mahdolliset muutokset jo kaavakartalle merkittyjen arvokkaiden kallioalueiden rajauksiin tai arvoluokituksiin valtakunnallisen inventoinnin alueellisten arviointien yhteenvetoraportissa (julkaistaan 2023).



# Luonnonsuojelu

- Luonnon monimuotoisuuden vaalimisen käsittely luonnonsuojelua laajempina aiheena: 'Tavallisen' luonnon kasvava merkitys: suojelukohteista kaiken kasvullisen vaalimiseen. Miten voidaan kaavoituksella tukea viherrakenteen laadukkaimpien tihentymien lisäksi myös viherrakenteen määrää?
- **Maa- ja metsätalous mahdollistavat hiilensidonnan kehittämisen alueen toiminnoissa tai esimerkiksi luonnon monimuotoisuuden kehittämisen maatalousalueiden perinnebiotooppien alueilla.** Pohjavesialueina osoitetut e-luokan alueet osaltaan huomioivat lähdeympäristöt ja maisema-alueina osoitetut alueet huomioivat useita perinnebiotooppeja.
- Maa- ja metsätalous on nähty toimintoina, joita ohjaa erityislainsäädäntö, eikä niihin ole ollut tarvetta osoittaa maakuntakaavan erillismerkintöjä tai erillisiä määräyksiä muutoin kuin mitä yleismääräyksillä ohjataan maakuntakaavan tavoitetilan saavuttamiseen liittyen. Toisaalta **ilmasto- ja monimuotoisuusaiheiden noustessa yhä keskeisemmiksi teemoiksi maankäytön ohjauksessa, käydään keskusteluja siitä miten ympäristön kannalta arvokkaita alueita voisi maakuntakaavatasolla ohjata nykyistä tarkemmin.**
- **Maakuntakaavan tehtävä: Luonnon monimuotoisuuden ja ekologisten yhteyksien arvojen tunnistaminen ja vaaliminen osana alueidenkäytön suunnittelua kaikilla kaavatasoilla. Hiilensidonnan merkityksen esille nostaminen maakunnallisena teemana.**

# Luonnonvarat



# Luonnonvarat

- Vesiviljely ja kalatalous, maa- ja metsätalous (biotalous), pinta- ja pohjavedet, maa-ainekset, kaivokset ja materiaaliterminaalit
- Ohjataan LAVMK (2021), kalataloutta ja raakavesialueita myös VSMK(2013) ja TKSMK (2004)  
→ LAVKM tuorein vaihemaakuntakaava, joten teema pääosin ajantasainen
- Ajantasaisuuden arvioinnin keskusteluissa:
  - M- ja MRV-merkinnät on nähty tähän saakka sellaisina, joissa toimintaa ohjaa vahvasti erityislainsäädäntö, eikä niihin ole tarvetta osoittaa maakuntakaavan erillismerkintöjä tai erillisiä määräyksiä muutoin kuin mitä yleismääräyksillä ohjataan maakuntakaavan tavoitetilan saavuttamiseen liittyen.
- Seuraavan maakuntakaavan laadinnassa pohdittavia asioita:
  - Pohja-, pinta- ja hulevesiaiheet ovat tärkeitä niin luonnon, luonnonvarojen kuin vesihuollonkin näkökulmista. Niiden rajaukset ja merkinnät eivät ole kuitenkaan maakuntakaavassa päätettäviä asioita.  
→ **Miten teemoja tulisi käsitellä jatkossa? esim. taustaselvitykset, eroosio-/ekosysteemivaikutusten arvioinnit, yleiskaavataso?**
  - Tulisiko maakuntakaavan tukea tarkemmin myös kestäväää maa- ja metsätaloutta, luonnonvarojen vaalimista ilmastokestävän bio- ja kiertotalouden mukaisesti?  
→ millainen strateginen ohjaus olisi asianmukaista ja mahdollista?
- **Maakuntakaavan tehtävä: luonnonvarojen kestävä, kiertotalousperiaatteiden mukainen käyttö ja vaaliminen osana alueidenkäytön suunnittelua kaikilla kaavatasoilla.**



# Yhdyskuntatekninen huolto ja tuulivoima

# Yhdyskuntatekninen huolto ja tuulivoima

- Energia- ja vesihuoltomerkinnot, tuulivoiman merkinnot, jätehuolto- ja jätevesikohteet
- Ohjataan kaikissa voimassa olevissa maakuntakaavoissa\*. Teema työstetty viimeisimpänä LAVMK:ssa ja se on pitkälti ajan tasalla.
- Energiahuollon ja toimintavarmuuden kannalta silti jo taustaselvitystarpeita - mahd. myös kaavamerkintöjen päivitystarpeita:
  - Teollisen mittakaavan aurinkovoiman sijaintierittelyt maakunnassa
  - Maatuulivoiman sijaintierittelyjen päivitys, sillä myllyjen koot ja tehot kasvaneet huomattavasti
  - Muut kehittyvät vähäpäästöisen energiantuotannon suuret tuotantomuodot: bioenergia, ympäristölämpö (hukka-, maa-, ilma-, vesi-), keskisyvä ja syvä geoterminen lämpö, vetytalous ja synteettiset polttoaineet, hiilidioksidin talteenotto, pienydinvoima jne.  
→ Mitä tilatarpeita niillä on? Mitkä energiamuodoista ylikunnallisesti/seudullisesti merkittäviä? Miten kehittyvät energiamuodot sijoittuisivat tarkoituksenmukaisesti maakunnassa?
  - Toiminta- ja huoltovarmuus: päivitettäviä näkökantoja maankäytön suunnittelun sisältöihin, tarkkuuteen ja tyyliin?

# Yhdyskuntatekninen huolto ja tuulivoima

- Huomiota kunnista
  - Energiahuollon kehittymisen taustaselvitys sai kannatusta: aurinkovoiman osalta toivottiin erittelyjä ja ohjeita pian
  - Vesihuollon käsittelyä pohdittu: olisiko syytä eritellä maakuntakaavatasolla?
  - Melko yksityiskohtaisiakin merkintöjä toivottiin energia- ja vesihuoltoon liittyen, mikä on maakuntakaavan yleisyystasolla toisaalta haastavaa.
- Merialuesuunnittelun tuulivoimaselvitykset > mahdolliset merelliset energia- ja ruokahuollon (vesiviljelyn) monikäyttöalueet (Maripark). Huomioitava myös meritulivoima talousvyöhykkeellä, joka ei kuulu maakuntakaavoituksen piiriin: rakentamisen, huollon ja energiansiirron vaikutukset.
- **Maakuntakaavan tehtävä: varmistaa maakunnan yhdyskuntatekninen toimintavarmuus ja turvallisuus, sekä ohjata toimintojen edellyttämät tilalliset puitteet ajanmukaisesti. Vihreän siirtymän teknologioiden ennakoiminen osana kokonaiskestävää alueidenkäytön suunnittelua kaikilla kaavatasoilla.**

# Muut erityiskohteet



# Muut erityistoiminnot

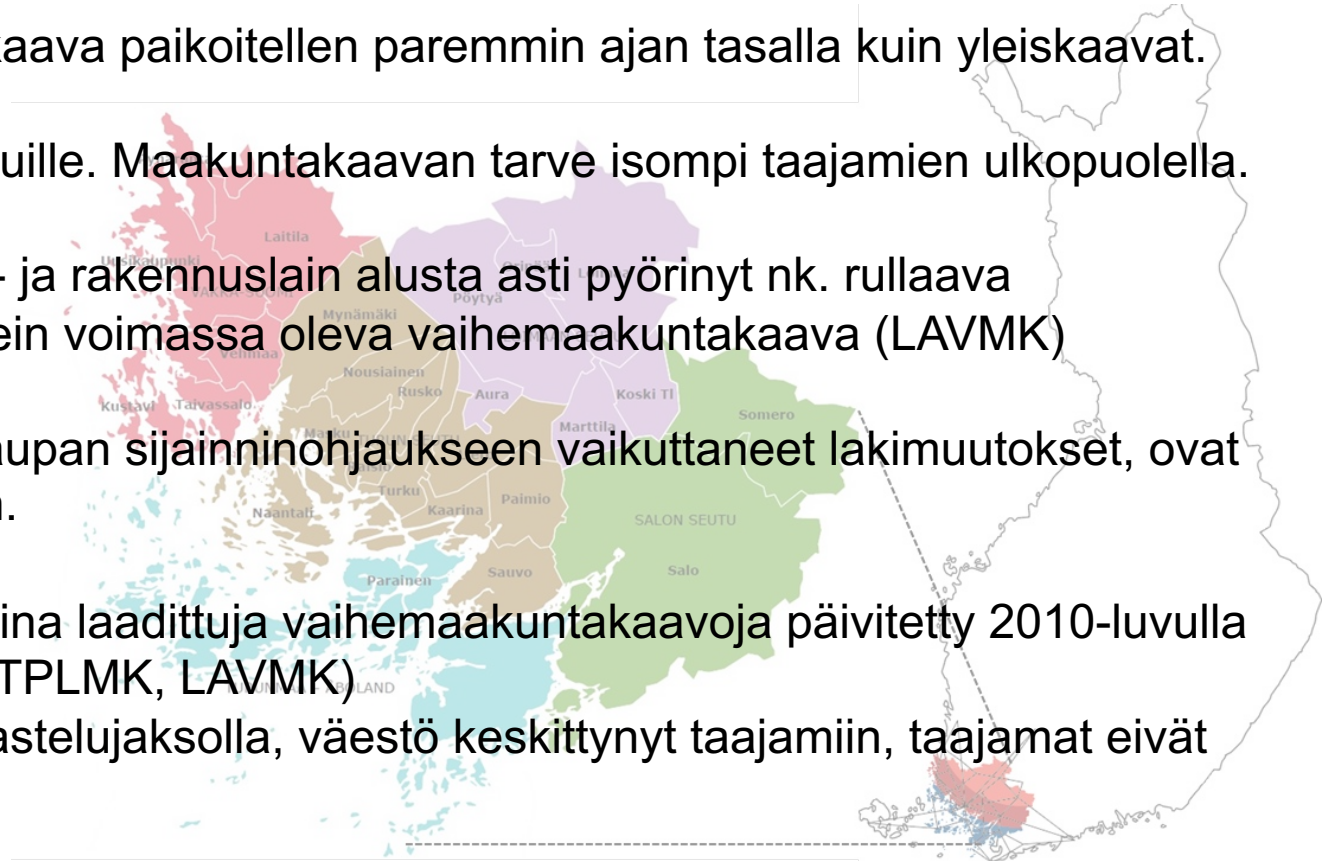
- Puolustusvoimien ja ampumaratojen kohteet, puolustusvoimien ja vaarallisten kemikaalien suoja- ja konsultointivyöhykkeet
- Ohjataan LAVMK, TPLMK, VSMK, SSMK, TKSMK
- Huomiota teemasta
  - Ampumaratojen sijainteja päivitetään kansallisesti → päivitystarpeita myös maakuntakaavaan?
- Seuraavan maakuntakaavan laadinnassa huomioitavia asioita:
  - Aiheuttaako muuttunut turvallisuustilanne päivitystarpeita myös maakuntakaavamerkintöihin?
- **Maakuntakaavan tehtävä:** riskien hallinnan kannalta maakunnallisesti merkittävien tilavaateiden ohjaus osana alueidenkäytön suunnittelua kaikilla kaavatasoilla. Erityisesti puolustusvoimien ja vaarallisten kemikaalien vaatimat välttämättömät suojavyöhykkeet.



# Maakuntakaavan ajantasaisuuden arvioinnin yhteenveto

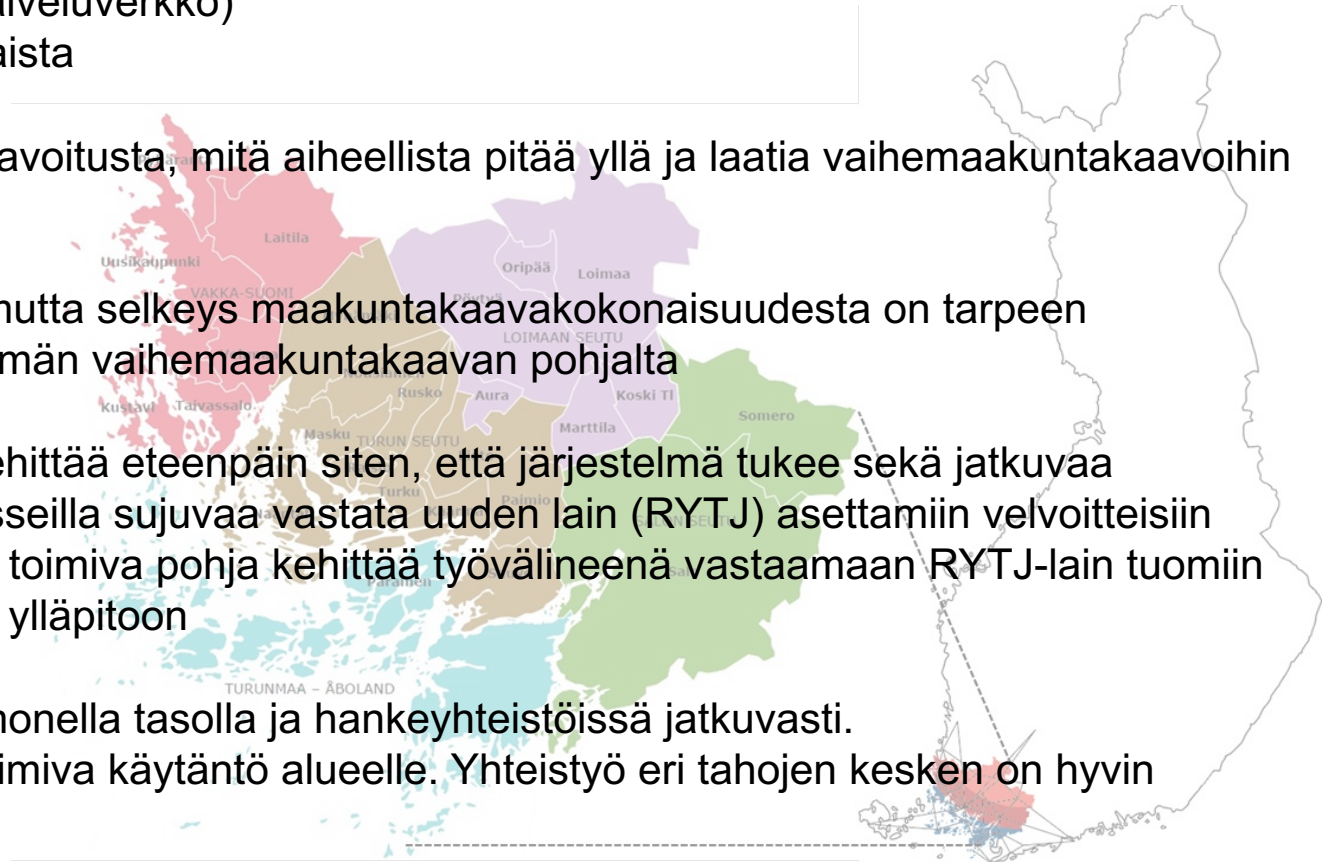
# Yhteenveto

- Puolet maakunnasta yleiskaavoitettua. Maakuntakaava paikoitellen paremmin ajan tasalla kuin yleiskaavat.
- Maakunnan väestönkasvu keskittyy kaupunkiseuduille. Maakuntakaavan tarve isompi taajamien ulkopuolella.
- Käytännössä Varsinais-Suomessa on Maankäyttö- ja rakennuslain alusta asti pyörinyt nk. rullaava maakuntakaavoitus vuoteen 2021 asti, jolloin tuorein voimassa oleva vaihemaakuntakaava (LAVMK) hyväksyttiin.
  - MRL:n useat muutokset, erityisesti vähittäiskaupan sijainninhjaukseen vaikuttaneet lakimuutokset, ovat vaikuttaneet maakuntakaavoituksen vaiheisiin.
- 2000-luvulla seutukuntaakohtaisesti kokonaiskaavoina laadittuja vaihemaakuntakaavoja päivitetty 2010-luvulla teemakohtaisilla vaihemaakuntakaavoilla (TVMK, TPLMK, LAVMK)
  - Kuntien määrä puolittunut maakunnassa tarkastelujaksolla, väestö keskittynyt taajamiin, taajamat eivät kuitenkaan tiivistyneet



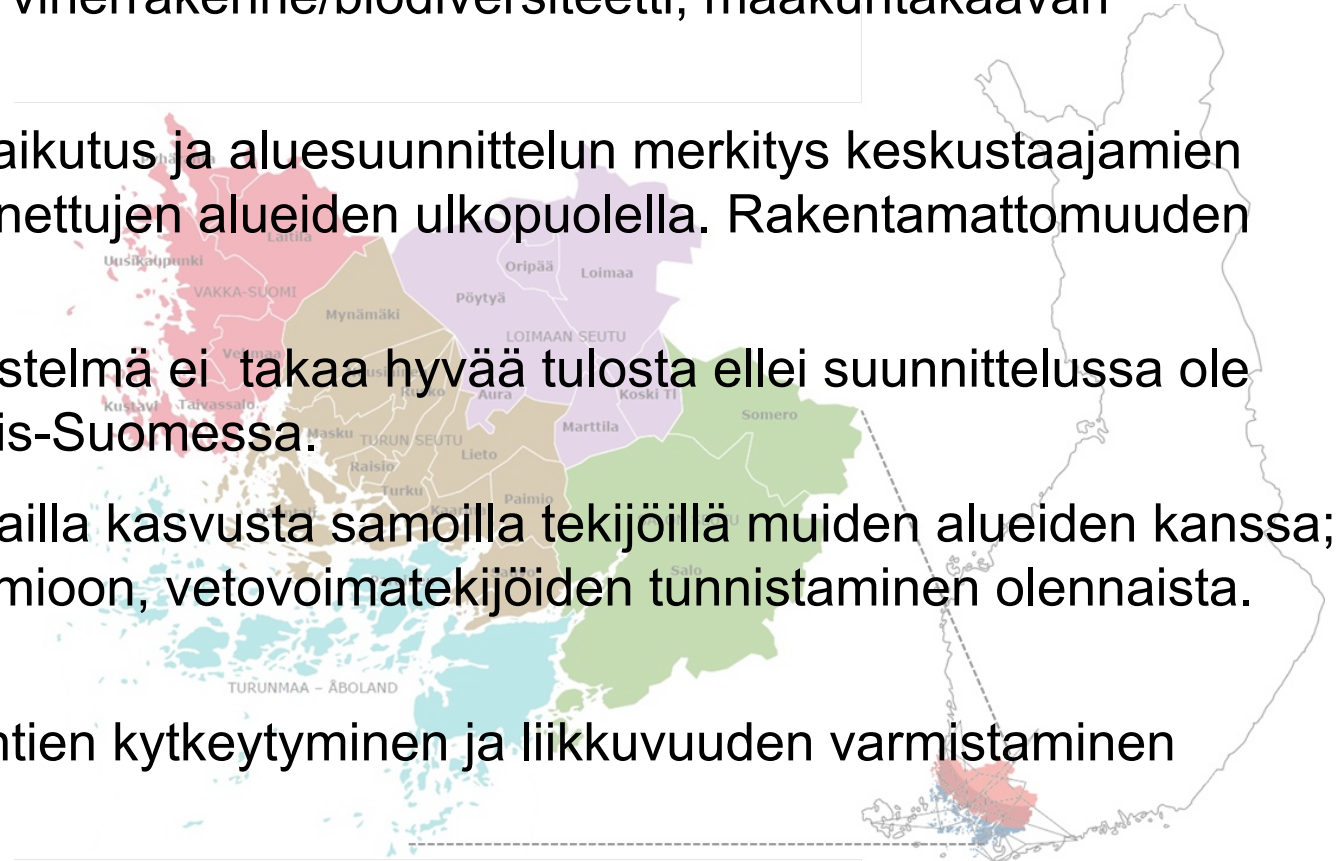
# Johtopäätelmiä

- Maakuntakaavassa joitakin teemakohtaisia päivitystarpeita, lisäksi uusia selvitystarpeita ja inventointien tarkistustarpeita (mm. kulttuuriperintö, biodiversiteetti, energiahuolto, palveluverkko)
  - Kaupunkiseudun rakennemallin päivitys ajankohtaista
- Ajantasaisuuden arviointi on osa jatkuvaa maakuntakaavoitusta, mitä aiheellista pitää yllä ja laatia vaihemaakuntakaavoihin päivityksiä tarpeen mukaan
- Kokonaismaakuntakaavalle ei välttämätöntä tarvetta, mutta selkeys maakuntakaavakokonaisuudesta on tarpeen
  - Kaavamerkintöjen kehittäminen kahden viimeisimmän vaihemaakuntakaavan pohjalta
- Suunnittelun digitaalista toimintaympäristöä on hyvä kehittää eteenpäin siten, että järjestelmä tukee sekä jatkuvaa ajantasaisuuden arviointia että sillä on vähilläkin resursseilla sujuvaa vastata uuden lain (RYTJ) asettamiin velvoitteisiin
  - Digitaalinen maakuntakaavayhdistelmä (2022) on toimiva pohja kehittää työvälineenä vastaamaan RYTJ-lain tuomiin velvoitteisiin ja maakuntakaavan ajantasaisuuden ylläpitoon
- Maakuntakaavoitusta tukevaa työtä tehdään alueella monella tasolla ja hankeyhteistöissä jatkuvasti. Suunnitteluresurssikysymykset huomioiden tämä on toimiva käytäntö alueelle. Yhteistyö eri tahojen kesken on hyvin kehittynyt; resurssivajeen etu ja haaste...



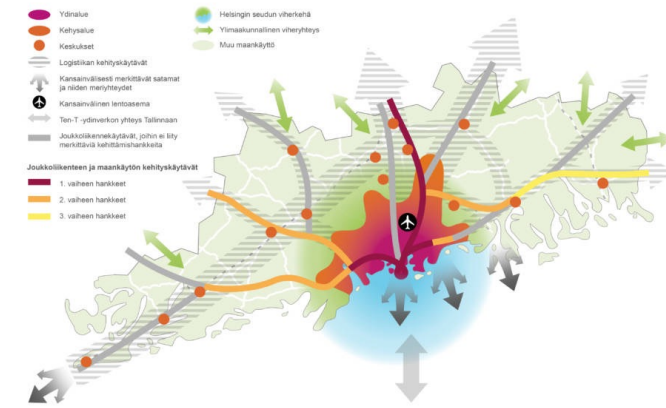
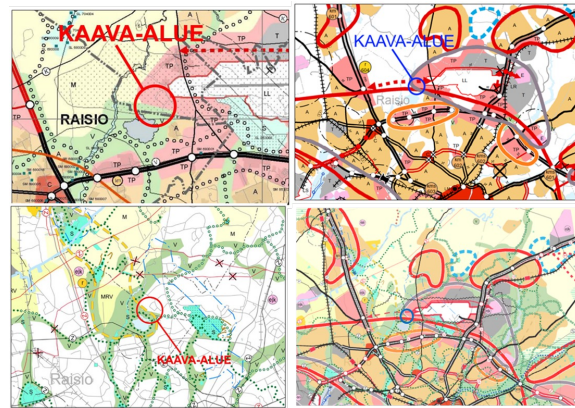
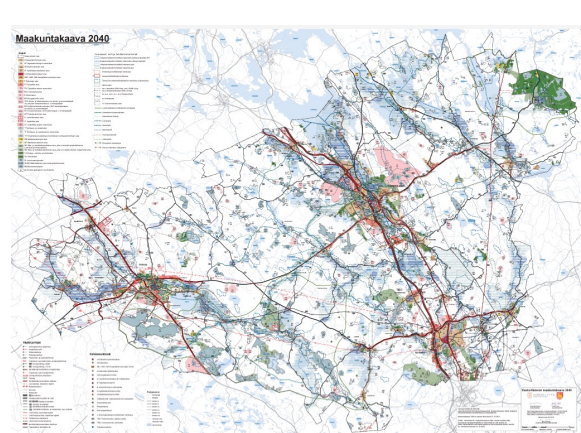
# Johtopäätelmiä

- Alueidenkäytön suunnittelua ohjaaviin säädöksiin (laki, VAT) on odotettavissa sisältövaatimusmuutoksia: ilmastonmuutos, viherrakenne/biodiversiteetti, maakuntakaavan ”lentokorkeus”.
- Tulevaisuudessa maakuntakaavan ohjausvaikutus ja aluesuunnittelun merkitys keskustaajamien ulkopuolelle kasvaa, erityisesti tiiviisti rakennettujen alueiden ulkopuolella. Rakentamattomuuden vaaliminen kasvattaa merkitystään.
- Paraskaan lain ohjaus ja/tai suunnittelujärjestelmä ei takaa hyvää tulosta ellei suunnittelussa ole tekijöitä; resurssipula on merkittävä Varsinais-Suomessa.
- Valtakunnan aluerakenteessa ei aihetta kilpailla kasvusta samoilla tekijöillä muiden alueiden kanssa; alueelliset ominaispiirteet kehityksessä huomioon, vetovoimatekijöiden tunnistaminen olennaista. Verkostosijainti / rooli verkostossa.
- Alueidenkäytön kehittämisen ytimessä sijaintien kytkeytyminen ja liikkuvuuden varmistaminen kestävyttä vahvistaen.



# Merkintöjen strategisuus vs. ohjaavuus

- Maakuntakaavalta odotetaan samanaikaisesti sekä kuntakaavoitukselle vapautta jättävää yleispiirteisyyttä sekä selkänöjaa antavaa tarkkuutta:
  - Aluevarausmerkintöjen tulisi olla yksiselitteisesti tulkittavia.
  - Strategisten merkintöjen tulisi olla selkeämmin myös alueellisesti kohdentuvia.
- Rajapinnoista tulevien inventointi- ja taustatietojen erottaminen päätöksenteon kohteena olevasta maakuntakaavasisällöstä



# Päällimmäisiä päivitysaiheita

- **Kulttuuriperintö**, inventointien päivitys ja maakunnan erityispiirre strategisena potentiaalina kaavaan
- **Biodiversiteetti**, EU-säädökset ja niiden kansallinen implementointi
- **Energiahuollon kokonaisuus**, toimintavarmuus ja monimuotoistuvan tuotannon sijoittumisen ohjaus
- **Alueelliseen junaliikenteeseen** tukeutuvan yhdyskuntarakenteen vyöhykkeisyys ja potentiaalit selkeämmin kaavaan
- **Liikennejärjestelmän monitasoisuus** vahvemmin kaavaan; joukkoliikenne käyttäjien priorisointialueet, alueellinen pyöräily, ilmatilaliikenteen ohjealueet
- **Palveluverkon** aluerakenteelliset periaatteet (vrt. taajama-/kyläverkko)
- **Matkailun edistäminen**, matkailun tunnistaminen poikkileikkaavana elinvoimatekijänä kaavan eri teemoissa

*Monialaisen moninaisuuden riittävä tasapaino hyvinvoinnin ja*



